



Nemocnice Milosrdných bratří Letovice

příspěvková organizace

ZPRÁVA

O ČINNOSTI PŘÍSPĚVKOVÉ ORGANIZACE

za rok 2010

V Letovicích dne 25.2.2011

Obsah:

Úvodní slovo ředitele příspěvkové organizace	str. 5
I. Plnění úkolů v oblasti hlavní činnosti organizace	str. 7
I. 1. Management	str. 7
I. 2. Léčebně preventivní péče	str. 10
I. 3. Ošetrovatelská péče	str. 12
I. 4. Provozní činnosti	str. 16
I. 5. Technické činnosti	str. 21
II. Plnění úkolů v personální oblasti	str. 23
III. Plnění úkolů v oblasti hospodaření	str. 26
III. 1. Výnosy	str. 27
III. 2. Náklady	str. 29
III. 3. Finanční majetek	str. 33
III. 4. Pohledávky a závazky	str. 34
III. 5. Dotace a příspěvky včetně návratné finanční výpomoci z rozpočtu zřizovatele, státního rozpočtu, státních fondů, Národního fondu a rozpočtu jiných územních samospráv	str. 37
III. 6. Investice	str. 38
III. 7. Doplňková činnost	str. 40
IV. Autoprovoz	str. 41
V. Plnění úkolů v oblasti nakládání s majetkem	str. 42
VI. Přehled o tvorbě a čerpání peněžních fondů	str. 45
VII. Kontrolní činnost	str. 49
VIII. Informace o výsledku inventarizace majetku a závazků	str. 58

Vážený zřizovateli,
milí spolupracovníci, pacienti a příznivci Nemocnice Milosrdných bratří Letovice,p.o.!

V úvodu této výroční zprávy si vás dovoluji seznámit s některými svými postřehy a podněty z personální a ekonomické oblasti, které se týkají uplynulého roku v naší nemocnici.

V únoru 2010 jsem byla Radou Jihomoravského kraje jmenována do funkce ředitelky nemocnice. Současně s bývalým panem ředitelem MUDr. Lubomírem Unčovským odešla v roce 2010 do důchodu i dlouholetá vrchní sestra nemocnice paní Dana Jílková a v létě paní MUDr. Miluše Moraňová. Vzhledem k těmto vynuceným personálním změnám jsem provedla organizační změny, kromě ekonomicko-správního úseku, který vede statutární zástupkyně paní Ing. Ludmila Čadková, byl ustanoven úsek pro léčebně preventivní péči a ošetrovatelství, jehož vedoucím byl jmenován doc. MUDr. Tomáš Skříčka, CSc., který je nadřazen nové vrchní sestře a vedoucímu lékaři nemocnice. Další funkční místa v nemocnici byla zachována. Podařilo se nám získat dalšího lékaře chirurga, za nelékařské zdravotnické pracovníky, kteří odešli do důchodu, jsme přijali pracovníky nové. Udržení odpovídajícího personálního obsazení nemocnice podle platné legislativy a požadavků zdravotních pojišťoven je velice důležité pro provoz a další rozvoj našeho zařízení. Díky kvalitnímu personálu může nemocnice rozšiřovat a zkvalitňovat poskytované služby. Podařilo se zavést systém bezprostřední identifikace pacientů, evidence některých rizikových léků, pokračovat v prevenci vzniku pádů, dekubitů a malnutrice, dokážeme ošetřovat chronické rány včetně chirurgického ošetření, zavádíme postupy k prevenci vzniku a šíření nozokomiálních nákaz. Zahájili jsme přípravy na certifikaci a následnou akreditaci nemocnice, umožňujeme zaměstnancům odborný rozvoj díky školením a akcím pořádaným přímo nemocnicí nebo z programů EU, umožňujeme jim specializační studium. V dubnu 2010 se nemocnice podílela na organizaci zdravotnického kongresu s mezinárodní účastí Procto Letovice 2010, nad kterým přijal záštitu hejtmán Jihomoravského kraje pan Mgr. Michal Hašek a kterého se zúčastnilo asi 150 lékařů a sester z celé republiky, včetně hostů z ciziny. Aktivně se na programu podíleli někteří naši zaměstnanci. Na konci roku 2010 si nemocnice rozšířila svou registraci nestátního zdravotnického zařízení o nové služby - radiologie a zobrazovací metody, ambulantní péče a o obor - všeobecná sestra - domácí péče, ambulantní péče. Chtěli bychom tyto nové zdravotní služby poskytovat pacientům z Letovic a okolí.

Po ekonomické stránce nebyl rok 2010 pro naši organizaci příznivý. Platby od zdravotních pojišťoven byly zmrazeny na úroveň roku 2009, nerespektovaly obecné zdražování ani legislativou vynucené navyšování platů v předchozím období. Díky patřičnému personálnímu obsazení nemocnice a díky dalšímu zvýšení obloženosti o 3,4% jsme ale docílili navýšení tržeb od zdravotních pojišťoven o 1.967 tis. Kč oproti předchozímu roku. I přes přísná úsporná opatření, minimální nákupy, opravy, šetření ve mzdách, navýšení příjmů od zdravotních pojišťoven musela organizace zapojit svůj rezervní fond ve výši 941 tis. Kč hlavně kvůli snížení příspěvku zřizovatele na provoz na 1.478 tis. Kč, tj. polovina původně plánované částky.

I přes výše uvedené skutečnosti byl rok 2010 pro naši nemocnici úspěšný, nemocnici se podařilo stabilizovat po stránce personální, ekonomicky obstála, navíc byla v červnu 2010 zahájena „Rekonstrukce NMB Letovice - III.etapa 2.část“ prvním stavebním objektem „Evakuační výtah a Dostavba výtahové věže“, na kterou poskytl zřizovatel dotaci ve výši 5.290 tis. Kč, zbývajících 6.313 tis. Kč je hrazeno z fondů organizace.

Na závěr bych chtěla poděkovat všem zaměstnancům nemocnice za jejich práci a osobní angažovanost, zřizovateli za přízeň a podporu naší nemocnice a našim pacientům za důvěru, se kterou vyhledávají naši pomoc, všem příznivcům chci poděkovat za trvale prokazovanou morální nebo finanční pomoc.

Dr.Královcová Drahoslava-ředitelka

I. Plnění úkolů v oblasti hlavní činnosti organizace

1. Management

Název organizace : Nemocnice Milosrdných bratří Letovice, příspěvková organizace

Adresa : Pod Klášteřem 17, 679 61 Letovice

IČO : 00387134

Telefon : 516 474 151

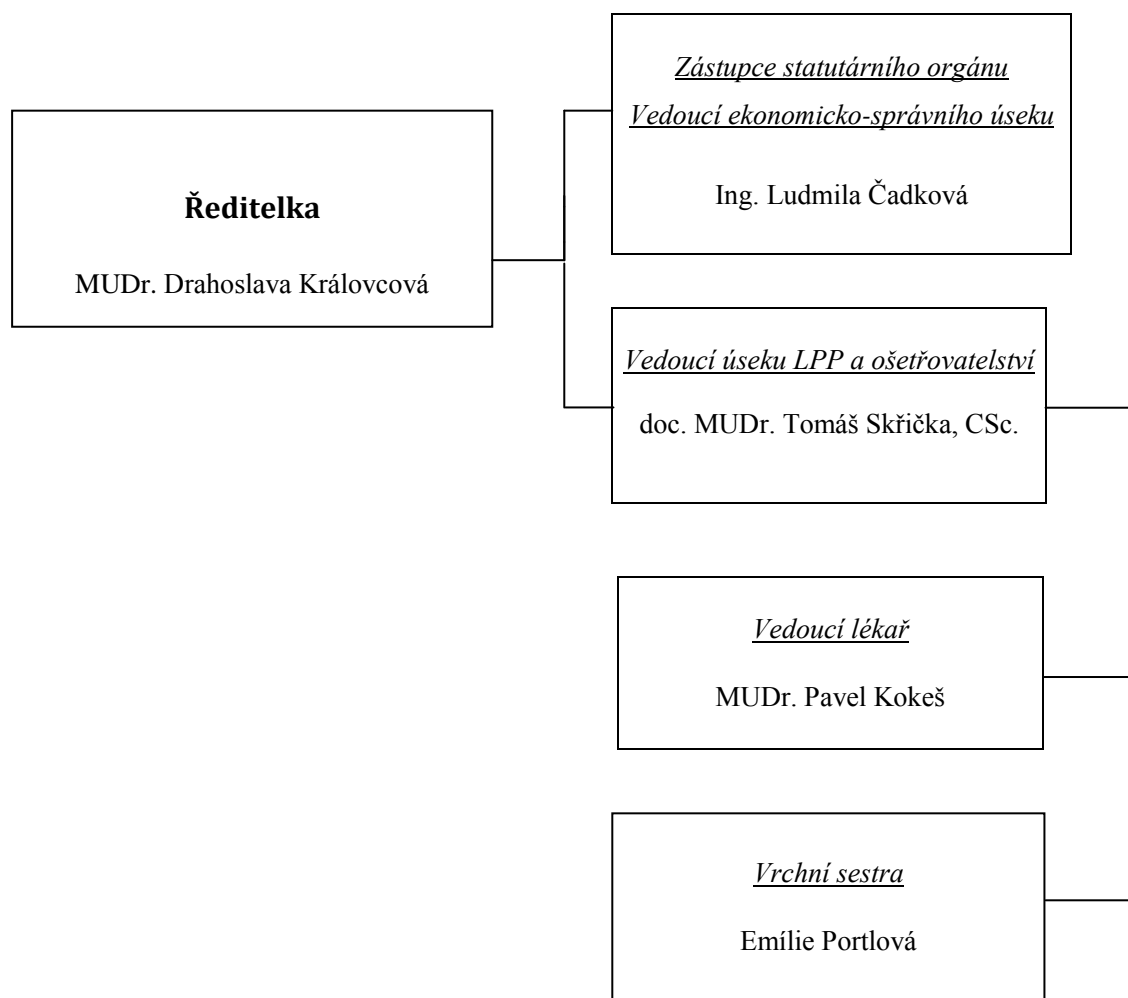
Fax : 516 474 151

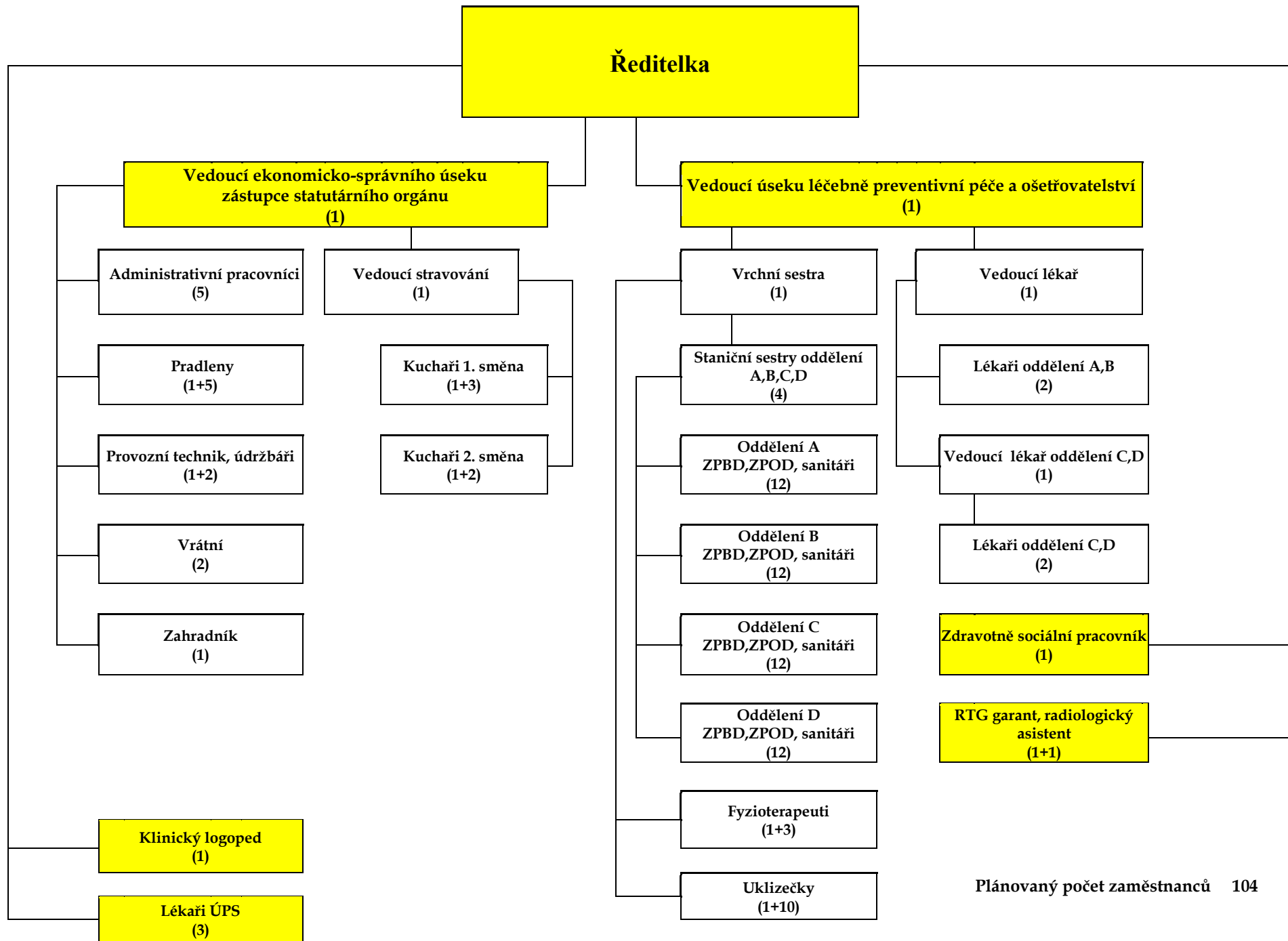
E-mail: nmbletovice@nmbletovice.cz

kralovcova@nmbletovice.cz

www stránky: www.nmbletovice.cz

Vedení organizace k 31.12.2010





Získání certifikátu jakosti, akreditace, popř. další významné aktivity

Od poloviny roku 2010 jsme zahájili přípravu na implementaci systému managementu kvality podle požadavků ISO 9001:2008 a ISO/EIC 27002:2005 a Národních akreditačních standardů pro řízení následné a dlouhodobé péče ve zdravotnickém zařízení. Za spolupráce s externím poradcem připravují zaměstnanci nemocnice všechny potřebné normy a zavádějí do praxe procesy nutné k úspěšné certifikaci nemocnice v roce 2011 a následně k její akreditaci v dalším období.

Konkrétní realizované kroky k optimalizaci zdravotnického zařízení po stránce ekonomické a kvality a rozsahu poskytované péče

V roce 2010 se vedení nemocnice stejně jako v minulosti snažilo o docílení ideálního stavu poskytovat kvalitní péči a při tom zlepšovat hospodaření nemocnice tak, aby nebyla odkázána na příspěvek zřizovatele, aby se stala po stránce ekonomické soběstačnou.

V roce 2010 se podařilo v naší nemocnici zvýšit obložnost o 3,4% oproti roku 2009 na 96,0%, to mělo přímý dopad na výši tržeb od zdravotních pojišťoven. Vykázali jsme o 1.503 ošetřovacích dnů víc než v předchozím roce. Vzhledem k tomu, že naše organizace dodržuje legislativou stanovená kritéria na personální obsazení pro zvýšení kvality ošetrovatelské péče, získali jsme i v roce 2010 navýšení úhrad od zdravotních pojišťoven na platy všeobecných sester. Oproti roku 2009 byl celkový nárůst tržeb od zdravotních pojišťoven 1.967 tis. Kč. Větší využití nemocnice je dáno větším zájmem veřejnosti o naše služby. Naši nemocnici vyhledávají pacienti z Brna, z okolních okresů, máme téměř 18% klientů ve věku do 65 roků. Snažíme se poskytovat našim klientům komplexní služby, máme rehabilitační pracovníce, pracuje u nás logopedka, sociální pracovníce je pro klienty k dispozici k řešení jejich osobní problematiky, nemocnici navštěvuje pastorační pracovník a nepřetržitě jsou k dispozici duchovní služby poskytované převorem řádu Milosrdných bratří.

Snažíme se průběžně zkvalitňovat diagnostické a terapeutické a ošetrovatelské postupy v naší nemocnici. Zabýváme se prevencemi pádů pacientů, vzniku dekubitů, sledujeme hydrataci a výživu pacientů, zavedli jsme systém identifikace pacientů pomocí plastových náramků, přísně evidujeme vydávání a užívání některých léků, začali jsme pro pacienty používat kvalitnější inkontinentní pomůcky, pořídili jsme rehabilitační pomůcky a aktivní antidekubitní matrace. Také pečujeme o další rozvoj a spokojenost personálu nemocnice, podporujeme další vzdělávání zaměstnanců, využíváme nabídky vzdělávacích programů EU, snažíme se zpříjemnit pracovní prostředí v nemocnici. Na konci roku 2010 si nemocnice rozšířila svou registraci nestátního zdravotnického zařízení o nové služby - radiologie a zobrazovací metody, ambulantní péče a o obor - všeobecná sestra - domácí péče, ambulantní péče. Na tyto nové služby bylo vypsáno a realizováno KÚ JMK výběrové řízení, jednání se zdravotními pojišťovnami průběžně probíhá. Chtěli bychom tyto nové zdravotní služby poskytovat pacientům z Letovic a okolí.

Vzhledem k celkové nepříznivé ekonomické situaci, kdy příspěvek od zřizovatele na provoz nám byl snížen až na 1.478 tis. Kč, musela být i v roce 2010 přijata striktní úsporná opatření a musel být zapojen rezervní fond organizace ve výši 941 tis. Kč. Byla přehodnocena nezbytnost plánovaných oprav, nákupů přístrojů a zařízení, obměna prádla a dalších komodit. V souladu se Zásadami vztahů JMK k PO (dále jen „Zásad“) směřujících ke snižování nákladů byla i v tomto roce na služby a na dodávky zboží vypisována a prováděna výběrová řízení. Byly prováděny kontroly za účelem předcházení nehospodárnému, neefektivnímu nebo neúčelnému vynaložení finančních prostředků. I přes veškerá přijatá opatření došlo k nárůstu nákladů organizace. U zboží a energie, když přihlídneme k vyšší obložnosti, bylo důvodem především všeobecné zvyšování cen. V osobních nákladech došlo k navýšení, jehož důvodem byly změny legislativy týkající se zvýšení platů zdravotníků a provozních pracovníků naší

organizace. Rovněž náklady na některé služby se zvýšily. Po celý rok pokračovala spolupráce naší organizace a ostatních organizací zřizovaných Jihomoravským krajem se společností CEJIZA, s.r.o., která má zajišťovat pro krajské organizace centrální nákupy zboží a služeb. V průběhu roku byly ve spolupráci s CEJIZA, s.r.o. vypracovány podklady pro analýzy a pro výběrová řízení na některé služby a zboží. Úspora se zatím projevila u nákladů na nízkomolekulární hepariny. Od roku 2011 by se měla projevit v nákladech na dodávku el. energie a plynu.

Doplňková činnost organizace je trvale mírně zisková a pro vylepšení ekonomiky zařízení je provozována především z důvodu vyššího využití strojů, zařízení a pracovní síly v závislosti na poptávce. Díky doplňkové činnosti hospodaření organizace skončilo se ziskem 54 tis. Kč. Tím, že poskytnutý příspěvek na provoz byl určen na pokrytí alespoň části účetních odpisů, a tím, že organizaci bylo zřizovatelem schváleno zapojení prostředků rezervního fondu, nevznikla naší organizaci povinnost odvést daň z příjmů právnických osob a nedošlo tedy ke snížení hospodářského výsledku.

Dalším krokem k optimalizaci naší nemocnice je realizace plánované a schválené investiční stavební akce „Rekonstrukce NMB Letovice - III.etapa 2.část“. V roce 2010 v červnu byla zahájena realizace jednoho ze sedmi stavebních objektů této akce. Zdrojem financování jsou vlastní prostředky fondů organizace a dotace od zřizovatele ve výši 5.290 tis. Kč. Předpokládaná cena investice, která bude dokončena v polovině roku 2011, je 11.603 tis. Kč.

Významná pozitivní prezentace příspěvkové organizace

Ve dnech 16.4.2010 - 17.4.2010 se naše nemocnice spolu s Petřivalského nadací podílela na pořádání zdravotnického kongresu s mezinárodní účastí Procto Letovice 2010, který se uskutečnil v Letovicích pod záštitou hejtmána Jihomoravského kraje pana Mgr. Michala Haška. Kongresu se zúčastnilo kolem 150 sester a lékařů z celé naší republiky, mezi přednášejícími byli hosté z Itálie, Slovenska, Chorvatska a Izraele. Za naši nemocnici se aktivně zúčastnili doc. MUDr. Tomáš Skřička, CSc. a MUDr. Štefan Tóth a všeobecná sestra paní Ilona Koudelková.

Zajištění příjmů z mimorozpočtových zdrojů

Stejně jako v minulých letech i v roce 2010 jsme obdrželi peněžní dary převážně od našich pacientů nebo jejich rodin, bylo to celkem 93.000,- Kč.

Od Nadace Jistota KB, a.s. jsme dostali 150.000,- Kč určených na antidekubitní matrace a rehabilitační pomůcky.

Řešení mimořádné události, při níž byl ohrožen majetek, zdraví nebo život

V roce 2010 nebyla v nemocnici řešena mimořádná událost, při které by byl ohrožen majetek, zdraví nebo život pacientů nebo zaměstnanců nemocnice (pády pacientů jsou řešeny v kapitole I.3. Ošetřovatelská péče).

I. 2. Léčebně preventivní péče

a) údaje k lůžkové, ambulantní péči a komplementu (tabulka A, tabulka B, tabulky C), komentář k využití lůžkového fondu, ambulantní složky a komplementu

Nemocnice Milosrdných bratří Letovice je léčebna pro dlouhodobě nemocné, která poskytuje lůžkovou následnou péči, péči poradenskou, ošetřovatelskou, diagnostickou, preventivní, rehabilitační a léčebnou. Celkový počet lůžek je 120 na 4 ošetřovacích jednotkách. V nemocnici je rehabilitační pracoviště - tělocvična a místnost pro fyzikální terapii pro potřeby hospitalizovaných pacientů. Nemocnice provozuje RTG pracoviště, které provádí

výkony pro pacienty LDN v rámci ošetrovacího dne. Sociální pracovnice zajišťuje sociální služby pro pacienty, v nemocnici pracuje na dohodu o pracovní činnosti logoped a pacienty navštěvuje pastorační pracovník. Nemocnice zajišťuje odbornou praxi studentů středních zdravotnických škol, studentů z lékařských a jiných fakult.

Na konci roku 2010 si nemocnice rozšířila svou registraci nestátního zdravotnického zařízení o nové služby - radiologie a zobrazovací metody, ambulantní péče a o obor - všeobecná sestra - domácí péče, ambulantní péče. Na tyto nové služby bylo vypsáno a realizováno KÚ JMK výběrové řízení, jednání se zdravotními pojišťovnami průběžně probíhá.

Jinou ambulantní péči a komplement nemocnice neprovozuje.

V roce 2010 dosáhla nemocnice obloženosti 96,0%, oproti roku 2009 se obloženost zvýšila o další 3,4%. Průměrná ošetrovací doba 58,4 dne je v relaci s celorepublikovými ukazateli a s předchozími obdobími.

b) zajištění zdravotnických služeb či odborností, které organizace nezajišťuje svými zaměstnanci, ale potřebuje je ke své činnosti (např. laboratoře, patologie atd.)

Laboratorní služby a veškeré služby komplementu a odborná konzilia jsou zajištěny zdravotnickými zařízeními okresu Blansko - Nemocnice Boskovice, Nemocnice Blansko, ambulantní specialisté.

Jedná se o tyto služby:

Laboratoř biochemická, hematologická, mikrobiologická, patologie, některá RDG vyšetření, sonografie, CT, traumatologie, ortopedie, chirurgie - Nemocnice Boskovice.

V oboru nukleární medicína a mamografie - Nemocnice Blansko.

Některé konziliární služby v oborech ortopedie, urologie, gynekologie, psychiatrie, oční a ORL, dermatovenerologie, stomatologie jsou zajišťovány privátními lékaři podle aktuální potřeby zařízení.

c) zajištění ústavní pohotovostní služby

V roce 2010 byly stejně jako v minulosti ústavní pohotovostní služby zajišťovány 7 kmenovými lékaři v rámci povolené přesčasové práce a na základě dohod o pracovní činnosti na konzultační a kontrolní činnost v neodkladné péči mimořádnou pracovní dobu. Na základě dohod o pracovní činnosti se na zajištění ústavních pohotovostních služeb podílí i externí spolupracovníci - 3 lékaři (praktičtí lékaři). Vždy je na pracovišti přítomen 1 lékař v době od 15.30 hod. do 7.00 hod. ve všedních dnech, ve dnech pracovního klidu a ve státních svátcích od 7.00 hod. do 7.00 hod. následujícího dne.

d) počet řešených stížností dle jednotlivých oddělení, z toho oprávněných

V roce 2010 nebyla v naší nemocnici řešena žádná stížnost. Spokojenost a uznání klientů za péči v naší organizaci potvrzují osobní setkání zaměstnanců s rodinami pacientů, poděkování v regionálním tisku, peněžní dary určené na obnovu a rozvoj nemocnice.

e) šetření spokojenosti pacientů včetně výsledků

Šetření spokojenosti našich pacientů pomocí dotazníků a podobných nástrojů je problematické vzhledem ke skladbě našich klientů. K vyjádření spokojenosti nebo nespokojenosti s péčí v naší nemocnici mají pacienti a jejich rodiny k dispozici na každém poschodí anonymní schránku, mohou se obracet na dobrovolné spolupracovníky a pastoračního asistenta. V rámci chystané certifikace zařízení chystáme patřičná opatření v této oblasti v roce 2011.

f) vzdělávací a osvětové akce pro laickou veřejnost a jiná veřejně prospěšná činnost

Kromě organizování zdravotnického kongresu s mezinárodní účastí v měsíci dubnu 2010 se podíleli zaměstnanci naší nemocnice na aktivitách a akcích pořádaných městem Letovice. Fyzioterapeutky paní Marcela Loubalová a paní Danuše Ševčáková měly odborné sdělení pro laickou veřejnost v rámci akce Zdravé město. Ředitelka nemocnice aktivně pracuje v sociálně-zdravotní komisi města Letovice, pravidelně se zúčastňuje aktivit Nového sdružení zdravotně postižených Letovice (dále NSZP). Doc. MUDr. Tomáš Skříčka, CSc. měl spolu s MUDr. Drahoslavou Královcovou přednášku na rekondičním pobytu NSZP Letovice v Orlických horách v září 2010 se zaměřením na diabetiky, dále přednášel na plenární schůzi postižených diabetem v Blansku v listopadu 2010 o chirurgické léčbě diabetické angiopatie a v prosinci 2010 na České ILCO měl přednášku na téma Brněňští velikáni medicíny.

g) informace o LSPP (v případě, že ji organizace poskytuje) – tabulka D

V nemocnici není provozována LSPP, zdravotničtí pracovníci zařízení poskytují pouze první pomoc externím pacientům při stavech bezprostředně ohrožujících zdraví a život.

h) počet cizinců ošetřených v organizaci v roce 2010 v členění dle jejich státní příslušnosti

V roce 2010 nebyl v naší nemocnici ošetřen žádný cizinec.

I.3. Ošetrovatelská péče

a) kvalita lůžek

Na všech odděleních nemocnice jsou elektricky ovladatelná polohovací lůžka s hydraulickým zdvihem. Každé ze 120 lůžek má pasivní antidekubitní matraci pro střední riziko vzniku dekubitů, na každé stanici jsou k dispozici 3 aktivní antidekubitní matrace s kompresorem, na dvě lůžka byly zakoupeny antidekubitní matrace SLK III + IV založené na moderní technologii vysokotubusového střídavého tlakového systému s patentovaným vnitřním tubusovým systémem k prevenci a léčbě dekubitu až do 3. - 4. stupně.

b) zajištění prevence dekubitů

K zajištění prevence vzniku dekubitů přispělo zavedení systému vyhodnocení rizika vzniku dekubitů podle Nortonové do 4 hodin po přijetí pacienta k hospitalizaci a následnými opatřeními.

Dále se pacienti pravidelně polohují po dvou hodinách během denní a po třech hodinách během noční služby, používají se antidekubitní pomůcky, včetně ošetřování kůže a predilekčních míst, na které se používají kosmetické přípravky vhodné pro prevenci dekubitů. Zlepšením kvality používaných inkontinentních pomůcek v celé nemocnici došlo k navýšení komfortu u pacientů s inkontinencí a ke zmenšení rizika vzniku dekubitů a jiných poškození kůže u těchto klientů.

c) výskyt dekubitů

V roce 2010 bylo ošetřováno celkem 71 pacientů s dekubity. U 53 pacientů byly již dekubity zaznamenány při příjmu, u 17 pacientů dekubity vznikly během hospitalizace.

Některé dekubity vznikly v důsledku lékařů nařízeného omezení polohování (doporučeno pouze minimální polohování), a to u pacientů s výrazným zhoršením zdravotního stavu, kdy klasické polohování by způsobovalo další vážné komplikace bezprostředně ohrožující život pacienta, jako bronchopneumonie apod.

d) použití ošetrovatelských standardů v praxi

V NMB Letovice je vypracováno celkem 51 ošetrovatelských standardů, které stanovují postupy a pravidla pro zajištění patřičné kvality ošetrovatelské péče o naše klienty. Kontroly standardů a jejich dodržování zdravotnických personálem pravidelně provádějí staniční sestry a vrchní sestra.

e) výskyt mimořádných událostí

Od roku 2008 provádíme v nemocnici sledování a evidenci mimořádných událostí. Z mimořádných událostí týkajících se pacientů jsme v roce 2010 zaznamenali pouze pády pacientů.

V roce 2010 jsme podchytili 189 pádů pacientů s těmito komplikacemi:

5 x zlomenina krčku kosti stehenní	- chirurgicky ošetřeno
1 x zlomenina levého zápěstí	- chirurgicky ošetřeno
1 x luxace levého ramene	- chirurgicky ošetřeno
1 x kontuze pravé horní končetiny	- chirurgicky ošetřeno
6 x tržná ranka na kůži	- ošetřeno na místě
15 x kožní oděrka	- ošetřeno na místě
5 x podkožní hematom	- ošetřeno na místě

Celkem	34 poranění.
Celkem	155 pádů pacientů bez poranění.

Jiné mimořádné události jsme v roce 2010 nezaznamenali.

Data z jednotlivých oddělení ve struktuře:

a) vedení oddělení k 31.12.2010

120 lůžek LDN na 4 stanicích:

Ředitelka	MUDr. Drahoslava Královcová
Vedoucí úseku	
léčebně preventivní péče a ošetrovatelství	doc. MUDr. Tomáš Skříčka, CSc.
Vedoucí lékař	MUDr. Pavel Kokeš
Vrchní sestra	Emílie Portlová

Oddělení A

Vedoucí lékař	MUDr. Pavel Kokeš
Lékař	MUDr. Miroslav Blažek
	MUDr. Drahoslava Královcová
Staniční sestra	Zdeňka Kozáková

Oddělení B

Vedoucí lékař	MUDr. Pavel Kokeš
Lékař	MUDr. Pavel Menšík
Staniční sestra	Milada Šlesingerová

Oddělení C

Vedoucí lékař	MUDr. Štefan Tóth
---------------	-------------------

Lékař MUDr. Pavel Menšík
doc.MUDr. Tomáš Skříčka, CSc.
Staniční sestra Marie Kambová

Oddělení D

Vedoucí lékař MUDr. Štefan Tóth
Lékař MUDr. Vít Potrusil
Staniční sestra Ludmila Hrdá

b) personální změny na pracovišti ve sledovaném roce

V únoru byla zřizovatelem jmenována do funkce ředitelky NMB Letovice MUDr. Drahoslava Královcová. Následně došlo ke změně obsazení funkce vrchní sestry. Tuto funkci převzala naše zaměstnankyně všeobecná sestra paní Emílie Portlová.

Dále byly ředitelkou NMB Letovice jmenováni dva lékaři do nových vedoucích funkcí - doc. MUDr. Tomáš Skříčka, CSc. na místo vedoucího úseku léčebně preventivní péče a ošetrovatelství a MUDr. Pavel Kokeš na místo vedoucího lékaře. Jedna lékařka odešla do starobního důchodu a na její místo byl přijat nový lékař pan MUDr. Miroslav Blažek.

V průběhu roku nastoupily na plný úvazek nové dvě všeobecné sestry (na místa uvolněná z důvodu odchodu pracovníků do starobního důchodu) a v důsledku vysoké nemocnosti byly přijaty pouze na krátkodobé zástupy tři všeobecné sestry - důchodkyně.

Během roku byl přijat nový sanitář a ke konci roku 2 sanitářky a 2 sanitáři ukončili pracovní poměr.

c) postgraduální vzdělávání, atestace, pomaturitní specializační studium, resp. získávání specializované způsobilosti k výkonu povolání dle zákona č. 95/2004 Sb. a č. 96/2004 Sb.

V roce 2010 ukončily pomaturitní specializační studium 2 všeobecné sestry v oboru „Ošetrovatelská péče ve vybraných klinických oborech se zaměřením na ošetrovatelskou péči o pacienty v geriatрии“.

Dvě fyzioterapeutky pokračují v pomaturitním specializačním studiu v oboru „Aplikovaná fyzioterapie“ a dokončily 3. ročník, rovněž zakončily certifikovaný kurz „Diagnostika a terapie funkčních poruch hybného systému“.

Jeden lékař pokračuje ve stážích na akreditovaných pracovištích z důvodu prohlubování kvalifikace a získání specializace v oboru FBLR.

d) aktivní účast zaměstnanců na vzdělávacích akcích, odborná publikační činnost zaměstnanců (jmenovitě)

Dne 16. - 17.4. 2010 na zdravotnickém kongresu s mezinárodní účastí Procto Letovice 2010 vystoupili aktivně se svým příspěvkem doc. MUDr. Skříčka Tomáš, CSc., MUDr. Tóth Štefan a všeobecná sestra paní Koudelková Ilona.

Na veřejné akci pořádané městem: „Zdravé město“ aktivně vystoupily dvě fyzioterapeutky, paní Marcela Loubalová a paní Danuše Ševčáková.

e) nově pořízené přístroje nebo technologie, nově zavedené diagnostické a léčebné postupy, novinky v ošetrovatelské péči

Vzhledem k omezeným možnostem organizace kvůli úsporným opatřením, která směřovala hlavně k zajištění provozu zařízení, nemohlo v roce 2010 dojít k nákupu složitějších a finančně náročnějších přístrojů a technologií. Pořizovali jsme pouze zařízení nezbytně nutná pro provoz a splnění požadavků nové zdravotnické legislativy (Vyhláška MZ ČR o věcném a technickém vybavení ZZ).

Na základě výběrových řízení byly pořízeny tyto přístroje:

Lampy stojanové značky LHH Plus od firmy MediBase Prague s.r.o. Praha - 4 kusy v celkové pořizovací ceně 74.347,- Kč, byly umístěny po jednom kuse na každém oddělení.

Rehabilitační pedálová pomůcka od firmy DMA Praha s.r.o. v pořizovací ceně 950,- Kč, byla umístěna v tělocvičně.

Vážící křeslo značky Radwag od firmy Lukáš Čechlovský Chrudim v pořizovací ceně 30.180,- Kč, bylo umístěno na zdravotnickém úseku, kde se bude využívat dle potřeby jednotlivých oddělení.

Zvedací židle Alenti s elektronickou vahou od firmy Arjo Huntleigh s.r.o. Brno v pořizovací ceně 215.667,- Kč, která byla umístěna v koupelně na oddělení C.

Aktivní antidekubitní matrace s kompresorem značky ECO od firmy EGO Zlín - 2 kusy v celkové pořizovací ceně 54.392,- Kč, byly umístěny na oddělení C.

Dále byl pro zdravotnické účely pořízen níže uvedený majetek:

Invalidní vozíky značky MIV Atlas od firmy SIVAK Hradec Králové - 2 kusy v celkové pořizovací ceně 10.813,- Kč, byly umístěny na středisku rehabilitace.

Chodítka značky Taurus H od firmy Radim Holba Poličná v pořizovací ceně 20.315,- Kč a 3 kusy chodítek značky Troja od firmy Radim Holba Poličná v celkové pořizovací ceně 16.500,- Kč, byly umístěny na středisku rehabilitace.

Aktivní antidekubitní matrace s kompresorem od firmy Ortogroup Medical s.r.o. Ostrava, Mariánské Hory - 12 kusů v celkové pořizovací ceně 29.512,- Kč, byly umístěny po třech kusech na každém oddělení.

Chodítka čtyřbodová značky 202 ELC DMA od firmy ŠANCE Tábor - 2 kusy v celkové pořizovací ceně 3.500,- Kč, byly umístěny na středisku rehabilitace.

Pasivní antidekubitní matrace značky ANDEMA ELASTIC HARD od firmy PURTEX s.r.o. Zdíby - 20 kusů v celkové pořizovací ceně 72.387,- Kč, byly rozmístěny takto: 3 kusy na oddělení A, 4 kusy na oddělení B, 9 kusů na oddělení C a 4 kusy na oddělení D.

Z novinek v diagnostice a ošetrovatelských postupech stojí za zmínku zvláště pokračování v realizaci prevence pádů, vzniku dekubitů pacientů a v zajištění správné výživy našich klientů používáním nutričního screeningu při příjmu pacienta a následně řešením potíží s nutricí s pomocí nutriční terapeutky. Ošetrovatelský personál je školen a procvičován v užívání inkontinentních pomůcek. Všichni nelékařští pracovníci absolvovali kurz kinestetiky, který proběhl v naší nemocnici ve dvou bžích, posloužil ke zlepšení péče o naše pacienty s poruchou mobility. Jedná se o pohybový a komunikační koncept, jehož poznatky umožňují lépe pochopit základy lidského pohybu a cíleně využít rezerv pacienta při všech jeho denních aktivitách. Uplatnění konceptu kinestetiky rovněž chrání zdravotnické pracovníky před přetížením vlastního pohybového aparátu.

Nově jsme rovněž čerpali z nabídky kurzů z evropských fondů. Jednalo se např. o projekt „Prevence násilí na pracovišti“, kterého se zúčastnil jeden zaměstnanec - sanitář.

Další odborné kurzy (zpravidla dvoudenní) byly z oblasti komunikace pod názvem „Komunikace ve zdravotnictví“ (5 osob) nebo „Profesní komunikace ve zdravotnictví“ (rovněž 5 osob), proškolení byli zaměstnanci lékařských i nelékařských zdravotnických profesí naší nemocnice. Tato školení jsou velice fundovaná a výrazně napomáhají ke zkvalitnění ošetrovatelské péče zvláště v oblasti přístupu k pacientovi, empatie, objevení nových hodnot při správně vedené komunikaci s pacientem, příbuznými, v kolektivu atd.

V uplynulém roce některé sestry absolvovaly speciální kurzy zaměřené na složité ošetrovatelské postupy a to v oblasti péče o tracheostomie, péče o žilní vstupy a péče o ostatní

stomie. Tyto sestry se následně zaměřují na péči o naše pacienty s touto problematikou a proškolují ostatní personál.

Pokračujeme ve spolupráci s klinickou logopedkou, zvláště je péče zaměřena na klienty s neurologickým postižením.

Koncem roku 2010 byla v nemocnici zavedena do praxe identifikace pacientů pomocí plastových identifikačních náramků. Nově je též prováděna přísná evidence vydávání a používání rizikových léků - hepariny, inzuliny, injekční kalium chloratum. Zavádíme opatření k prevenci a zabránění vzniku nozokomiálních nákaz - mytí a dezinfekce rukou personálu, zavedení jednorázových pomůcek, bariérové přístupy k infekčně nemocným pacientům. Pokračujeme v ošetřování chronických ran a defektů kůže, včetně chirurgických výkonů, zavádíme fotodokumentaci těchto případů.

f) přehled 10 nejčastějších diagnóz (vč. jejich slovního názvu)

Rok		2010
Kód		Počet
		Hodnota
I63 - I679	Cévní onemocnění mozku a cévní mozkové příhody	300
I709	Generalizovaná a neurčená ateroskleróza	275
I259	Chronická ischemická choroba srdeční	228
S720 - S729	Zlomenina kosti stehenní	159
M159 -M809	Nemoci svalové a kosterní soustavy a pojivové tkáně	101
C00 - C770	Zhoubné novotvary	76
E10 - E117	Diabetes mellitus	69
F019 - F069	Poruchy duševní a poruchy chování	55
I10	Esenciální hypertenze	52
J18 - J 189	Záněty plic	37

g) u operačních oborů uveďte počty operací a reoperací (tabulka E)

Nemocnice Milosrdných bratří Letovice je léčebna pro dlouhodobě nemocné, operace se zde neprovádějí, protože nemáme chirurgické oddělení.

I. 4. Provozní činnosti

a) specifikace, popis provozních činností (vrátnice, údržba, prádelna, stravovací provoz, zahrada, likvidace odpadu)

Středisko vrátnice - celoroční provoz včetně sobot, nedělí i svátků je zajišťován vlastní činností, a to dvěma zaměstnankyněmi, se kterými je uzavřena pracovní smlouva. Na zajištění provozu vrátnice v době čerpání dovolených kmenovými zaměstnanci byly uzavřeny dohody o pracovní činnosti s důchodkyněmi. Středisko zajišťuje obsluhu pobočkové telefonní ústředny, obsluhu bezpečnostního kamerového systému, provádění příjmu došlé pošty pro pacienty i zaměstnance a její roztrídění dle jednotlivých oddělení a úseků, vedení evidence přijatých pacientů, výdej klíčů, zavírání a otevírání objektu, sledování bezpečnostních signalizačních zařízení, v nepracovní dny též základní obsluhu kotlů v nízkotlaké kotelně III. kategorie.

Na toto středisko nejsou náklady samostatně sledovány.

Středisko údržby - úkolem střediska je jednak zajišťování technicko - údržbářského chodu organizace, zajišťování údržby a běžných oprav, revizí, prohlídek a prověrek technické způsobilosti, řízení provozu a obsluha kotelny v hlavní budově a malých plynových kotlů na jednotlivých střediscích, soustavná kontrola stavu a chodu elektrických strojů a zařízení, odstraňování běžných provozních závad, čištění kanalizačních stok a lapolu, provádění jejich údržby a oprav, provádění instalatérských a zámečnických prací, zajišťování autoprovozu, dopravy zboží, drobné revize, provoz vyvíječe páry v prádelně, obsluha náhradního zdroje elektrické energie, atd. a také provádění rozborů efektivnosti využívání provozních zařízení a budov, jejich efektivní využívání a návrhy na vyřazení nebo prodej, provádění rozborů poruchovosti, opotřebení, ztrát, revizních nálezů a zkoušek, navrhování, zajišťování a kontrola realizace opatření k nápravě, příprava a zajišťování dokumentace z výběrových řízení zakázek malého rozsahu, zajišťování podkladů pro investiční akce, příprava, sběr a zpracování statistických údajů a výkazů technických ukazatelů. Tyto činnosti zajišťují 3 zaměstnanci.

Na toto středisko nejsou náklady samostatně sledovány.

Středisko prádelna - zajišťuje celoročně praní a žehlení prádla pro potřeby organizace, zajišťuje vedení různé evidence pro kalkulaci hlavní a hospodářské činnosti. Za účelem efektivnějšího využití zařízení a zaměstnanců prádelny je střediskem zajišťováno praní prádla jiným subjektům. Z celkového vypraného množství prádla v roce 2010 činil tento podíl 11,3%. Tato doplňková činnost je provozována v souladu se Zřizovací listinou a bodem 3.6 „Zásad“. Hospodářský výsledek z této doplňkové činnosti za rok 2010 činil 10.803,- Kč.

Ve středisku prádelna je šest zaměstnankyň.

Po celý rok 2010 byl v provozu nový vyvíječ páry značky CERTUS, který nahradil 2 ks vyvíječů páry zn. KVP. K žádným dalším podstatným změnám v roce 2010 nedošlo.

Praní prádla			ve vlastní režii
2010	Celkové náklady	Kč	2.292.865,00
	Vyprané množství	kg	111.962,5
	Náklady na vyprání 1 kg prádla	Kč	20,48
	Roční kapacita prádelny (pouze ve vlastní režii)	kg	115.500
Praní prádla			ve vlastní režii
2009	Celkové náklady	Kč	2.139.229,00
	Vyprané množství	kg	113.711,5
	Náklady na vyprání 1 kg prádla	Kč	18,81
	Roční kapacita prádelny (pouze ve vlastní režii)	kg	115.500
Praní prádla			ve vlastní režii
2008	Celkové náklady	Kč	2.263.726,00
	Vyprané množství	kg	115.105
	Náklady na vyprání 1 kg prádla	Kč	19,67
	Roční kapacita prádelny (pouze ve vlastní režii)	kg	115.500

Středisko stravování - zajišťuje celoročně výrobu nejsložitějších dietních jídel v rozsahu podle dietního systému. Pro pacienty jsou připravovány snídaně, přesnídávky, obědy a večeře. Pro diabetiky pak ještě odpolední svačiny a druhé večeře. Pro zaměstnance je zajišťován oběd v rámci závodního stravování. Za účelem efektivnějšího využití zařízení a zaměstnanců kuchyně středisko zajišťuje obědy pro důchodce a cizí strážníky. Podíl obědů pro cizí strážníky v roce 2010 z celkového počtu vydaných obědů činil 5,2 %. Tato doplňková činnost

je provozována v souladu se Zřizovací listinou a bodem 3.6 „Zásad“. Hospodářský výsledek z této doplňkové činnosti za rok 2010 činil 11.080,- Kč.

Středisko kuchyně má včetně nutričního terapeuta osm zaměstnanců.

K žádným podstatným změnám v roce 2010 nedošlo.

b) srovnání nákladů na provozní činnosti v časové řadě 3 let

Stravování			ve vlastní režii
2010	Náklady na stravu pacientů		
	Celkové náklady (potraviny + režie)	Kč	5.202.756,00
	Počet celodenních stravovacích jednotek	ks	42.061
	Celkové náklady na poskytnutí celodenní stravy pro 1 pacienta	Kč	123,70
	z toho cena potravin	Kč	65,43
	Roční kapacita provozu - celodenní stravování (jen vl. zařízení)	ks	43.800
	Náklady na obědy pro zaměstnance a cizí strážníky		
	Celkové náklady na obědy	Kč	918.180,00
	Počet obědů celkem (zaměstnanci + cizí)	ks	18.955
	Náklady na 1 oběd celkem	Kč	48,44
	z toho cena potravin	Kč	29,79
	Roční kapacita provozu - pouze obědy (u vlastních zařízení)	ks	20.000
Stravování			ve vlastní režii
2009	Náklady na stravu pacientů		
	Celkové náklady (potraviny + režie)	Kč	5.177.517,00
	Počet celodenních stravovacích jednotek	ks	40.558
	Celkové náklady na poskytnutí celodenní stravy pro 1 pacienta	Kč	127,66
	z toho cena potravin	Kč	67,14
	Roční kapacita provozu - celodenní stravování (jen vl. zařízení)	ks	43.800
	Náklady na obědy pro zaměstnance a cizí strážníky		
	Celkové náklady na obědy	Kč	953.237,00
	Počet obědů celkem (zaměstnanci + cizí)	ks	19.203
	Náklady na 1 oběd celkem	Kč	49,64
	z toho cena potravin	Kč	29,07
	Roční kapacita provozu - pouze obědy (u vlastních zařízení)	ks	20.000

Stravování			ve vlastní režii
2008	Náklady na stravu pacientů		
	Celkové náklady (potraviny + režie)	Kč	4.661.473,00
	Počet celodenních stravovacích jednotek	ks	38.402
	Celkové náklady na poskytnutí celodenní stravy pro 1 pacienta	Kč	121,38
	z toho cena potravin	Kč	64,03
	Roční kapacita provozu - celodenní stravování (jen vl. zařízení)	ks	43.920
	Náklady na obědy pro zaměstnance a cizí strážníky		
	Celkové náklady na obědy	Kč	928.769,00
	Počet obědů celkem (zaměstnanci + cizí)	ks	19.694
	Náklady na 1 oběd celkem	Kč	47,16
	z toho cena potravin	Kč	28,40
	Roční kapacita provozu - pouze obědy (u vlastních zařízení)	ks	20.000

Středisko zahrada - údržba 3.323 m² zpevněných ploch a údržba s využitím 25.793 m² zahrady a ostatních ploch svěřených do správy NMB Letovice byla zajištěna třemi zaměstnanci. Z toho dva byli převedeni z důvodu potřeby organizace na zdravotnický úsek do funkce sanitář s tím, že jejich činnost ve středisku zahrada byla vykonávána nad rámec pracovního úvazku na zdravotnickém úseku, a to na podkladě uzavřené Dohody o činnosti.

Ve středisku zahrada se jednalo o práce v ovocném sadu, na polích, ve skleníku a fóliovnících, dále v údržbě zatravněných ploch a kvetoucích rostlin na nádvořích za účelem zlepšení prostředí pro pacienty i zaměstnance. Jejich úkolem byla též květinová výzdoba v hlavní budově. Vypěstovaná zelenina a ovoce byly spotřebovány při přípravě jídel ve vlastním stravovacím provozu. O spotřebě je odděleně účtováno. Dále zaměstnanci celoročně prováděli úklid zpevněných ploch a nádvoří areálu. Úklid sněhu v zimních obdobích byl řešen ve spolupráci s pracovníky střediska údržby a od prosince 2010 mimo pracovní dny též ve spolupráci se sanitáři.

Na toto středisko nejsou náklady samostatně sledovány.

Likvidace odpadu - je zajišťována dodavatelsky oprávněnými firmami 3 x týdně. Vyprodukované odpady jsou tříděny a shromažďovány na k tomu účelu stanoveném a označeném místě, a to dle druhu odpadu. Nádoby či obaly jsou rovněž označeny předepsaným způsobem. O produkci a likvidaci odpadů je vedena řádná evidence. Problematika odpadů v našem zařízení je řešena Směrnicí č.32 „Nakládání s odpady“.

Náklady na odpady se zvýšily, přestože jejich produkce se snížila. Důvodem zvýšení nákladů byla likvidace většího množství nebezpečných odpadů především inkontinentních pomůcek.

Vliv na vyšší cenu za likvidaci nebezpečného odpadu (inkontinentní pomůcky) má též skutečnost, že již od září 2009 je odstavena spalovna v Brně, kde byl náš odpad likvidován za výhodnější cenu. Likvidace v náhradní spalovně je dražší.

Téměř 50% úspory v nákladech na likvidaci inkontinentních pomůcek bychom získali přearazením tohoto druhu odpadu z kategorie „N“ do kategorie „O“ tak, jako je tomu u zařízení sociálních služeb při splnění všech požadavků uvedených ve stanovisku Ministerstva životního prostředí ČR z 11.1.2010. V současné době probíhá výběrové řízení na firmu zajišťující likvidaci odpadů pro všechny nemocnice zřízené JMK firmou CEJIZA. V rámci uzavření smlouvy bude jednáno o přearazení tohoto druhu odpadu a nákladů na jeho likvidaci.

Celkové množství odpadu je ovlivněno menší produkcí „železného šrotu“, který byl v roce 2010 likvidován jen v minimálním množství ve srovnání s předešlým rokem. Což se podstatně promítlo do celkové produkce odpadu v roce 2010. Tržba za tento odpad byla převedena na účet JMK v souladu s bodem 4.3.3 „Zásad“ a Metodickým sdělením č.2/2010. Dále byly získány tržby ve výši 1.514,- Kč za odevzdání některých druhů odpadů, např. plasty, papír, olej.

	rok 2010	rok 2009	rok 2008
Celková produkce odpadů v kg**	50.939	52.145	51.794
Množství předaného odpadu v kg*	50.889	52.230	52.134
Celkové náklady na likvidaci odpadů v Kč	423.740,02	314.797,58	265.396,90
Průměrná cena v Kč za likvidaci 1 kg	8,60	6,79	5,21

*Hodnota ukazatele „Množství předaného odpadu v kg“ v jednotlivých letech v sobě zahrnuje i odpad minulých let vyprodukovaný, ale nepředaný k likvidaci v daném roce (rok 2010: v evidenci pod označením CN3=100 kg skla). Tento odpad byl shromažďován na uložišti odpadů a předáván průběžně při dalších svozech těchto druhů odpadů.

**Hodnota ukazatele „Celková produkce odpadů v kg“ v jednotlivých letech v sobě zahrnuje odpad vyprodukovaný v daném roce, ale nepředaný k likvidaci (rok 2010: v evidenci pod označením AN5=100 kg papír+50 kg železo). Tento odpad je uložen na uložišti odpadů a předáván průběžně při dalších svozech těchto druhů odpadů.

I. 5. Technické činnosti

a) nově pořízená technika

Na základě výběrového řízení byla pořízena tato technika:

Bezdrátový telefon značky Siemens od firmy Milan Holas Vranová v pořizovací ceně 1.919,- Kč, který byl umístěn na sesterně oddělení B a nahradil vyřazený bezdrátový telefon.

Řezačka na papír značky Rexel od firmy Papera s.r.o. Svitavy v pořizovací ceně 1.139,- Kč, která byla umístěna v administrativní kanceláři a je využívána na úpravu formátů papíru z A4 na A5.

Tiskárna Canon od firmy Milan Holas Vranová v pořizovací ceně 4.980,- Kč, která byla umístěna na středisku mzdová účtárna a nahradila vyřazenou tiskárnu HP LJ 1100.

Bubnová sekačka na trávu se sedačkou značky Panter od firmy Ing. Milan Tlamka Boskovice v pořizovací ceně 32.589,- Kč, která byla umístěna na středisku údržba za účelem údržby travních porostů v areálu nemocnice.

Mobilní telefon značky Nokia s příslušenstvím od firmy T-Mobile Czech Republic a.s. Brno v pořizovací ceně 1.001,- Kč a byl umístěn v kanceláři ředitele.

Digitální fotoaparát značky Canon od firmy Oehling CZ, s.r.o. v pořizovací ceně 12.518,-Kč, který byl umístěn na středisku 33 - pokoj lékařů z důvodu zavedení fotodokumentace pro doplnění a zpřesnění zdravotnické dokumentace. Chladnička značky Goddess od firmy Elprum s.r.o. Letovice v pořizovací ceně 4.216,- Kč

a byla umístěna na středisku rehabilitace.

Aktivní prvek značky JFS 524 od firmy Milan Holas Vranová v pořizovací ceně 1.274,- Kč, který slouží k propojení počítačů v síti a byl umístěn na středisku vrátnice. Nahradil původní aktivní prvek JFS 501, který byl poškozený elektrickým výbojem při bouřce.

Router - bezdrátové připojení k internetu značky MT RB 750 od firmy Milan Holas Vranová v pořizovací ceně 3.181,- Kč a byl umístěn na půdě. Nahradil původní bezdrátový přístup, který byl poškozený elektrickým výbojem při bouřce.

Multifunkční tiskárna značky Xerox od firmy Milan Holas Vranová - 2 kusy v celkové pořizovací ceně 4.997,- Kč a byly rozmístěny takto: jeden kus na středisku rentgen, druhý kus v historické lékárně.

b) energetika a odpadové hospodářství

Spotřeba		2010/2009	Prům.cena		2010/2009
El. energie	217.515 kWh	106,8 %	prům. cena	4,01 Kč/kWh	104,9 %
Plynu	131.731 m ³	107,2 %	prům. cena	11,46 Kč/m ³	98,5 %
	1.397.821 kWh	107,7 %	prům. cena	1,08 Kč/kWh	98,2 %
Vody	5.459 m ³	87,2 %	vodné,stočné	73,43 Kč/m ³	102,9 %
Likvidace odpadů	50.889 kg	97,4 %	prům.cena	8,60 Kč/kg	126,7 %
-z toho nebezp.	29.705 kg	140,6 %			
- z toho ostatní	21.184 kg	68,1 %			

Efektivnost vytápění:

Největší vliv na efektivnost vytápění měla investiční akce Rekonstrukce NMB - II. etapa, při které byla v roce 2001 provedena změna vytápění a přípravy teplé vody (nová kotelna).

Přínosem tohoto nového způsobu vytápění a ohřevu vody je především poloviční spotřeba plynu oproti původní technologii. Se stále se zvyšující cenou plynu pak roste i úspora provozních nákladů.

Za rok 2010 bylo uspořeno celkem 137.459 m³ plynu, což ve finančním vyjádření představuje úsporu ve výši 1.578.167,- Kč. (Tato úspora je počítána k roční průměrné hodnotě nákladů na plyn v rámci 10 let chodu staré kotelny).

Za roky 2002 až 2010 bylo uspořeno celkem 11.348 tis. Kč v provozních nákladech organizace.

Náklady na plynifikaci areálu v roce 2002 činily 4.886 tis. Kč. Ze státního rozpočtu byla získána dotace ve výši 4.600 tis. Kč, z vlastních zdrojů organizace uhradila 286 tis. Kč.

Doba návratnosti investiční akce tak činí 3,9 roků.

Za účelem dalších úspor energií bylo nahrazeno 16 kusů vypínačů elektrického osvětlení na pokojích pacientů regulátory intenzity světla, bylo provedeno opatření k možnosti odstavení systému vytápění a přívodu vody do střediska zahrada, před topnou sezonou byla provedena kontrola, servis a seřízení spalovacího procesu za účelem dosažení nejoptimálnějšího režimu účinnosti při výrobě tepla a teplé vody a další opatření.

Odpadové hospodářství:

V souladu s §44 zákona č.185/2001 Sb., o odpadech s odvoláním na vyhlášku JMK č.309/2004 a vyhlášku č.383/2001 Sb., o podrobnostech nakládání s odpady, byl v roce 2005 zpracován a JMK předložen ke schválení „Plán odpadového hospodářství NMB Letovice“. Schválen byl odborem životního prostředí JMK dne 22.9.2006. Všichni zaměstnanci byli seznámeni s plánem odpadového hospodářství a proškoleni o odpadech dle platné legislativy. Je dbáno na dodržování přijatých opatření směřujících ke snížení množství komunálního odpadu, k dalšímu třídění odpadů a případnému dalšímu využití recyklací. Likvidace odpadů je prováděna dodavatelsky oprávněnými firmami. Nárůst ceny je způsoben zvýšením ceny za likvidaci ve vazbě na zvýšení cen energií a poplatků za uložení a likvidaci odpadů a též z důvodu odstavení spalovny v Brně. Tato odstávka na přechodnou dobu má přímý vliv na zvýšení nákladů na likvidaci inkontinentních pomůcek. Jednáními s ostatními zdravotnickými a sociálními zařízeními v okolí a oprávněnými firmami se podařilo zvýšení nákladů minimalizovat zorganizováním společných pravidelných svozů. Podrobnější údaje a srovnání nákladů na tuto činnost v časové řadě 3 let je uvedeno v bodě 1.4. odst. b) této zprávy.

II. Plnění úkolů v personální oblasti

Struktura a počty zaměstnanců k 1.1.2010 a k 31.12.2010

Viz tabulka II. 1 Zaměstnanci

Přirůstky a úbytky zaměstnanců za sledované období dle kategorií zaměstnanců

Viz tabulka II. 1 Zaměstnanci

Zdůvodnění navýšení či snížení počtu zaměstnanců

Počet zaměstnanců se ve sledovaném období nezměnil (liší se pouze z důvodu zástupů za dlouhodobé pracovní neschopnosti atd.)

viz tabulka II. 1 Zaměstnanci

Zdůvodnění uzavřených dohod o pracích konaných mimo pracovní poměr

V uplynulém roce byly sjednány dohody o pracovní činnosti s privátními lékaři, kteří zajišťují ústavní pohotovostní službu, s lékařem provádějícím odborný dohled nad pracovištěm RTG a s klinickým logopedem - pro zajištění péče o pacienty s neurologickými onemocněními. Další dohoda o pracovní činnosti byla sjednána s cizí zaměstnankyní - vedení ústavní knihovny, s naším zaměstnancem na úklid místnosti pro zemřelé, s naší zaměstnankyní na práce na zahradě, s dvěma cizími zaměstnankyněmi na práce na vrátnici (zástupy) a s cizí zaměstnankyní na asistenční práce; dále byly sjednány dohody o pracovní činnosti s našimi zaměstnanci - lékaři na konzultační a kontrolní činnost v neodkladné péči mimo řádnou pracovní dobu. Dohody o provedení práce byly sjednány s cizí zaměstnankyní na pomocné účetnické práce - archiv, s cizím zaměstnancem na právní služby a dále s privátní lékařkou zajišťující vstupní a preventivní prohlídky zaměstnanců.

Zdůvodnění vyplaceného odstupného

Odstupné nebylo vyplaceno.

Přepočtené počty zaměstnanců v jednotlivých platových třídách, průměrné platy za sledované období dle kategorií zaměstnanců

Viz tabulka II. 1 Zaměstnanci

Dodržování bezpečnosti práce, komentář k jednotlivým pracovním úrazům za sledované období

V průběhu roku 2010 byl zaznamenán jeden pracovní úraz.

Pracovnice na zahradě si zranila ruku zapíchnutím trnu do prstu, následná pracovní neschopnost trvala 14 kalendářních dnů.

Uvedený pracovní úraz byl odškodněn v souladu s platnými předpisy.

Sledování a dodržování předpisů týkajících se bezpečnosti práce i požární ochrany je zajišťováno oprávněným externím pracovníkem na podkladě uzavřené smlouvy a všemi vedoucími zaměstnanci našeho zařízení. Pravidelně v souladu s předpisy jsou prováděna školení všech zaměstnanců v oblasti bezpečnosti práce a požární ochrany.

Nárůst platů a OON oproti předchozímu období

K nárůstu platů došlo především v souvislosti s NV č.564/2006 Sb., o platových poměrech zaměstnanců ve veřejných službách a správě, ve znění novel NV č.74/2009 Sb., NV č.130/2009 Sb. a NV č.201/2009 Sb. a v souvislosti s NV č.222/2010 Sb., o katalogu prací. Navýšení platových tarifů se promítlo též do průměrných výdělků pro pracovní právní účely a tím vzrostly příplatky za práci v So, Ne, noční příplatky, plat za práci přesčas a náhrady platů.

Prostředky na OON oproti předchozímu období vzrostly v důsledku navýšení hodinových sazeb za pohotovostní služby externích a vlastních lékařů.

Ostatní osobní náklady (za rok 20xx)	tis. Kč	fyzické osoby		přepočtené osoby	
		celkem	z toho s vlastními zaměstnanci	celkem	z toho s vlastními zaměstnanci
dohody o pracovní činnosti	725	20	9	2,89	0,81
dohody o provedení práce	41	3		0,37	
vyplacené odstupné	0	x		x	

Zaměstnanci	Stav k 1. 1. 2010		Stav k 31. 12. 2010		Ø přepočt. počet v roce 2010	přepočt.počet prac. / příslušná třída ¹	Průměrný stupeň	průměrný plat v Kč	nástupy		výstupy	
	fyzické osoby	přepočt. počet	fyzické osoby	přepočt. počet					fyzické osoby	přepočt. počet	fyzické osoby	přepočt. počet
lékaři a zubní lékaři	8	7,60	8	6,70	7,29	4,53 prac./14. tř. 1,17 prac./13. tř. 1,59 prac./12. tř.	10,25	51.993,00	2	0,61	3	1,26
farmaceuti	-	-	-	-	-	-	-	-	-	-	-	-
všeob.sestry, porodní asistentky, (§5 a §6 z.č.96/2004 Sb.)	38	34,75	39	37,25	35,26	5,00 prac./11. tř. 29,92 prac./10. tř. 0,34 prac./9. tř.	8,54	28.000,00	5	1,35	5	1,81
ostat.zdrav.pracovníci nelékaři s odb. způsobilostí (§7-§21 z.č.96/2004 Sb.)	3	2,50	3	2,50	2,50	2,50 prac./9. tř.	8,00	22.842,00	-	-	-	-
zdrav.pracovníci nelékaři s odb.a speciál. způsobilostí (§22-§28 z.č. 96/2004 Sb.)	4	3,745	4	3,75	3,75	3,75 prac./9. tř.	9,00	22.548,00	-	-	-	-
zdrav.prac.nelék.pod odb.dohledem nebo přímým vedením (§29 až §42 z.č. 96/2004 Sb.)	18	17,14	19	18,25	18,67	2,00 prac./6. tř. 16,67 prac./4. tř.	11,47	16.241,00	5	2,11	5	2,04
jiní odb.prac.nelékaři s odb. způsobilostí (§43 z.č.96/2004Sb.)	-	-	-	-	-	-	-	-	-	-	-	-
THP	8	8,00	8	8,00	8,10	1,00 prac./12.tř. 2,00 prac./10.tř. 2,00 prac./9. tř. 3,00 prac./8. tř. 0,10 prac./7. tř.	9,88	22.322,00	-	-	-	-
dělníci a provozní pracovníci	32	30,75	33	31,50	30,49	1,00 prac./7. tř. 2,92 prac./6. tř. 3,00 prac./5. tř. 1,00 prac./4. tř. 2,00 prac./3. tř. 20,57 prac./2. tř.	11,94	12.972,00	8	2,84	8	2,47

Tabulka II.1 Zaměstnanci

III. Plnění úkolů v oblasti hospodaření

Tabulka dle přílohy č. 12 - Přehled o plnění rozpočtu k 31.12.2010

Nejvýznamnější skutečnosti týkající se změn v chodu příspěvkové organizace

Nejvýznamnější skutečností, která měla vliv na běžný chod naší organizace, bylo zahájení realizace investiční akce „Evakuační výtah a Dostavba výtahové věže“ (viz bod III.6. Investice). Akce v roce 2010 neměla podstatný vliv na obložnost zařízení, pouze na organizaci práce na odděleních, na zajištění bezpečnosti práce, úklidu, operativnost při zajištění námi nastavených standardů poskytované péče.

I nadále hlavním zdrojem příjmů organizace byly tržby od zdravotních pojišťoven (tvořily 89,8 % celkových výnosů). Dalším zdrojem příjmů organizace jsou regulační poplatky (tvořily 4,3% celkových výnosů), příspěvek na provoz od zřizovatele (na celkových výnosech se podílel 2,6%), a použití prostředků rezervního fondu na rozvoj činnosti (tvořily 1,9% celkových výnosů) a ostatní tržby za stravenky zaměstnanců, nájemné nemovitých věcí, úroky, atd. (tvořily 1,3% celkových výnosů).

Mimořádné vlivy na hospodaření

Hospodaření organizace v roce 2010 ovlivnilo podstatné snížení příspěvku na provoz od zřizovatele a také skutečnost, že zdravotní pojišťovny do svých úhrad za poskytnutou zdravotní péči nepromítly žádné inflační navýšení, pouze v souladu s legislativou přispěly na zvýšené mzdové tarify podle nařízení vlády ale pouze u všeobecných sester, nikoli u ostatního personálu. Platy od zdravotních pojišťoven zůstaly na úrovni roku 2009. Pro zajištění vyrovnaného rozpočtu byl zapojen rezervní fond v částce 941 tis. Kč.

Organizace za sledované období dosáhla kladného výsledku hospodaření ve výši 54.366,- Kč. Tohoto kladného výsledku hospodaření bylo dosaženo doplňkovou činností. Podrobný přehled je uveden v přiložené tabulce.

Organizaci nemusela stornovat ani část odpisů. Do investičního fondu organizace byla v souladu se schváleným odpisovým plánem převedena částka 2.293.956,70 Kč (za hlavní i doplňkovou činnost). Provedenou kontrolou bylo potvrzeno krytí investičního fondu organizace.

Výsledek hospodaření

Výsledek hospodaření organizace za rok 2010 činil 54.366,- Kč.

	Hlavní činnost v Kč	Doplňková činnost v Kč
Výsledek hospodaření před zdaněním	0	54.366,00
Daň z příjmů	0	0
Výsledek hospodaření po zdanění	0	54.366,00

III. 1. Výnosy

Rozpis výnosů dle přílohy č. 15 - Výnosy (syntetické účty jsou členěny na analytické účty)

Komentář k výnosům - tržby od zdravotních pojišťoven (tabulka F)

Hlavním příjmem organizace jsou tržby od zdravotních pojišťoven. Nemocnice Milosrdných bratří Letovice, příspěvková organizace, má uzavřené Rámcové smlouvy do roku 2012 s osmi zdravotními pojišťovnami (VZP, ZPMV, VoZP, OZP, ČPZP, Revírní BP, ZP Metal-Alliance, ZP MÉDIA). Údaje o vykazovaných výkonech za zdravotní péči dle jednotlivých zdravotních pojišťoven je uveden v tabulce F „Tržby od zdravotních pojišťoven v roce 2010“.

Úhrady za poskytnutou zdravotní péči se řídily vyhláškou č.471/2009 Sb., o stanovení hodnot bodu, ve které byla stanovena paušální sazba za ošetřovací den ve výši 107% paušální sazby náležející našemu zařízení v roce 2008. Tyto úhrady zůstaly na úrovni roku 2009. Dále bylo vyhláškou stanoveno navýšení úhrady v souvislosti se zvýšením kvality ošetřovatelské péče (bonifikace všeobecných sester).

Způsob úhrady byl u jednotlivých zdravotních pojišťoven rozdílný. Úhrada za poskytnutou péči od VZP a ČPZP byla prováděna „zálohově“ bez ohledu na množství poskytnuté a vykázané péče. U VZP byla „zálohová“ platba prováděna pouze v 1. pololetí 2010. Vyúčtování tohoto období bylo provedeno ještě do konce roku 2010 (vratka ve výši 271 tis. Kč). Ostatní zdravotní pojišťovny prováděly úhrady ve vazbě na skutečně vykázané ošetřovací dny a sazby dohodnuté v cenových dodatcích ke smlouvám. Vyúčtování Zdravotní pojišťovnou Ministerstva vnitra bylo prováděno čtvrtletně.

U ostatních zdravotních pojišťoven bude provedeno do konce května 2011, ale nejsou předpokládány rozdíly k provedeným platbám.

Jiná situace je v úhradě navýšení (bonifikace všeobecných sester) u všech zdravotních pojišťoven kromě VZP, která toto navýšení prováděla měsíčně, a za rok 2010 představovalo částku 632 tis. Kč. Navýšení od ostatních pojišťoven dle našich propočtů na podkladě vyhlášky č.471/2009 Sb. představuje částku 300 tis. Kč. Úhrada by měla být provedena do konce května 2011. Bylo řešeno dohadnou položkou v uvedené výši.

Další dohadnou položkou ve vazbě k ukazateli „Tržby od zdravotních pojišťoven“ je předpokládané snížení o částku 55 tis. Kč z důvodu kontrolního zjištění uvedeného v „Revizní zprávě VZP č.4631/71“ ze dne 11.11.2010.

Tržby od zdravotních pojišťoven v roce 2010 činily celkem 50.817 tis. Kč. V roce minulém 48.850 tis. Kč. Toto navýšení je způsobeno dosaženou obložeností, která v průměru za rok 2010 dosáhla 96,0%, což představuje navýšení v počtu ošetřovacích dnů o 1.503 oproti roku 2009.

Příspěvek na provoz

V rámci schváleného rozpočtu JMK na rok 2010 byl naší organizaci stanoven příspěvek na provoz bez účelového určení ve výši 2.920 tis. Kč (návrh rozpočtu zahrnující mírný rozvoj zařízení uvažoval o 5.303 tis. Kč). Rozhodnutím Zastupitelstva JMK byl v září 2010 usnesením č.997/10/Z 15 příspěvek na provoz snížen o 50% tedy na částku 1.460 tis. Kč a současně byl tímto usnesením stanoven účel použití příspěvku na provoz výlučně na krytí účetních odpisů svěřeného dlouhodobého majetku. Jednalo se o poskytnutí finančních prostředků do rozpočtu organizace z rozpočtu JMK. (Podrobněji viz bod III.5. Dotace a příspěvky).

Další změnou schválenou Zastupitelstvem JMK v prosinci 2010 usnesením č.1123/10/Z 19, která měla vliv na výši příspěvku, bylo poskytnutí příspěvku na provoz účelově určeného na úhradu nákladů potřebných na úpravu software při přechodu na 4-místnou analytiku ve výši 18 tis. Kč. Jednalo se o poskytnutí finančních prostředků do rozpočtu organizace z rozpočtu JMK. (Podrobněji viz bod III.5. Dotace a příspěvky).

Žádné jiné provozní dotace naše organizace v roce 2010 neobdržela.

Oba příspěvky na provoz v celkové výši 1.478 tis. Kč činí 2,6% z celkových výnosů organizace za rok 2010.

Ostatní výnosy

Prostřednictvím účtu 648-zúčtování fondů bylo do výnosů proúčtováno použití poskytnutého finančního daru Nadací Komerční banky, a.s.-Jistota ve výši 150.000,- Kč na nákup 12 ks antidekubitních matrací aktivních, 20 ks antidekubitních matrací pasivních, 1 ks hydraulického chodítka, 2 ks

chodítek čtyřkolových s košíkem, 2 ks chodítek čtyřbodových a 2 ks invalidních vozíků. Celková cena nakoupeného DHM byla 153.027,- Kč.

Prostřednictvím účtu 648-zúčtování fondů bylo do výnosů proúčtováno použití rezervního fondu ve výši 940.636,- Kč. Použití rezervního fondu na další rozvoj činnosti bylo uskutečněno v souladu s §30 odst.2 písm.a) zák.č.250/2000 Sb., o rozpočtových pravidlech územních rozpočtů, ve znění pozdějších předpisů, a to především na personální vybavení zařízení.

Nezanedbatelnou položkou ve výnosech naší organizace je pronájem ambulancí v přízemí hlavní budovy ambulantním lékařům a rehabilitaci v době, kdy tyto nebytové prostory nejsou využívány k plnění naší hlavní činnosti. Takto získaný výnos za rok 2010 představuje částku 198 tis. Kč.

Ke zvýšení výnosů přispěly též krátkodobé, třeba i jen několikadenní převody volných peněžních prostředků na „termínovaný vklad“, a po jeho zrušení úroky z Profi spořicího účtu (33 tis. Kč), zapojení naší organizace do systému IZIP (47 tis. Kč) a ostatní výnosy (10 tis. Kč).

Regulační poplatky

Od roku 2008 jsme pověřeni na podkladě §16a novely zákona č.48/1997 Sb., zákon o veřejném zdravotním pojištění (dále jen ZVP), vybíráním regulačních poplatků od pacientů. V našem případě se jedná pouze o jeden druh regulačního poplatku, a to 60,- Kč za každý den hospitalizace. Dle usnesení č.364/09/R10 Rady JMK z 29.1.2009 s platností od 1. února 2009 nabízel Jihomoravský kraj našim pacientům finanční dar ve výši regulačních poplatků za hospitalizaci v naší nemocnici. S účinností dnem 30.6.2010 zrušila Rada JMK poskytování těchto finančních darů našim pacientům.

Za rok 2010 činil předpis regulačních poplatků částku 2.413.560,- Kč. Z toho bylo zapláceno k 31.12.2010 v hotovosti do pokladny či přes účet 1.229.240,- Kč, jako dar poskytnutý našim pacientům na úhradu regulačních poplatků Jihomoravským krajem bylo uhrazeno 1.110.000,- Kč. Pohledávky za neuhrazené regulační poplatky od pacientů za rok 2010 činily 74.320,- Kč.

Pro úplnost je třeba uvést, že nebyly předepsány regulační poplatky za 1.835 ošetřovacích dnů (dále jen OD) z celkových 42.061 OD, a to z důvodu uplatněného osvobození dle §16a odst.2 písm.b) ZVP u 1.830 OD, což by představovalo částku 109.800,- Kč a za propustky u 5 OD, což by představovalo částku 300,- Kč.

V nákladech roku 2010 byl proúčtován odpis pohledávek pro nedobytnost v souladu s §24 odst.2 písm.y) zák.č.586/1992 Sb., zákon o daních z příjmů, ve znění pozdějších předpisů (dále jen ZDP) v celkové výši 2.280,- Kč. Z toho pohledávky z roku 2009 činily 2.160,- Kč a z roku 2010 činily 120,- Kč.

Celková výše zaúčtovaných pohledávek za regulační poplatky k 31.12.2010 činí 75.340,- Kč, z toho soudně vymáhaná pohledávka z roku 2009 činí 1.020,- Kč a hodnota pohledávek vzniklých v roce 2010 činí 74.320,- Kč.

Poskytnutí daru od JMK na úhradu regulačních poplatků v prvním pololetí 2010 využilo 99,4% našich pacientů. Pouze 0,6% pacientů hospitalizovaných v našem zařízení v roce 2010 nevyužilo nabídku JMK a nepřijalo finanční dar na úhradu regulačních poplatků.

Ve finančním vyjádření tato skutečnost znamená, že 92,0% z celkového předpisu regulačních poplatků za první pololetí 2010 byla uhrazena formou daru od JMK a jen 8,0 % hodnoty regulačních poplatků bylo uhrazeno samotnými pacienty.

Objem vybraných regulačních poplatků za rok 2010 v Kč:

Regulační poplatky - lékárna			Regulační poplatky – ostatní (vyjma lékárny)		
Předpis reg. poplatků celkem	Výběr regulačních poplatků	Dar poskytnutý Jihomoravským krajem	Předpis reg. poplatků celkem	Výběr regulačních poplatků	Dar poskytnutý Jihomoravským krajem
			2.413.560,-	1.229.240,-	1.110.000,-

III. 2. Náklady

Rozpis nákladů dle přílohy č. 16 - Náklady (syntetické účty jsou členěny na analytické účty)

Komentář:

Vzhledem k tomu, že původní návrh rozpočtu na rok 2010 počítal s příspěvkem od zřizovatele ve výši 5.303 tis. Kč a skutečně poskytnutý příspěvek byl z důvodu ekonomické situace ponížěn až na 1.478 tis. Kč, byla přijata striktní opatření týkající se čerpání nákladů.

Spotřeba materiálu - plnění 99,9 % odpovídá rozpočtovaným hodnotám, ale náklady za rok 2010 jsou o 5,5% nižší oproti roku 2009. U některých položek i přes veškerá opatření došlo především z důvodu vyšších cen a vyšší obložnosti k předpokládanému navýšení (SZM, potraviny, všeobecný materiál). U většiny položek došlo ke snížení nákladů tím, že výdaje byly pouze na zajištění a udržení dosažených pečovatelských standardů nikoli na další rozvoj organizace. Výše nákladů v položce léky je ovlivňována typem onemocnění pacientů. Z důvodu minimalizace nákladů byla i nadále uplatňována opatření, jako pečlivý výběr nejlevnějších léků a léčiv v dané kategorii, projevil se vliv CEJIZA v dodávce nízkomolekulárních heparinů v druhé polovině roku 2010. Dále za účelem snížení nákladů byla provedena pouze nezbytně nutná obměna prádla a nádobí, některé i větší opravy byly provedeny vlastními zaměstnanci údržby objednaním a výměnou poškozených dílů či součástí, byl pořízen jen nezbytně nutný DDHM v rámci dovybavení či jako náhrada za vyřazené zařízení. Podrobný rozpis DDHM do 1.000,- Kč (účet 50119) je uveden v podrozvahové evidenci organizace. Podrobný rozpis DDHM nad 1.000,- Kč (účet 50124) je uveden v bodě V. této zprávy.

Spotřeba energie - plnění 100,0%. Ve srovnání s rokem 2009 došlo k předpokládanému zvýšení nákladů o 103,0%. Zvýšení ceny el. energie činilo 104,9% a vodného a stočného 102,9%. Průměrná cena plynu za rok 2010 se snížila v ročním průměru na 98,5% průměrné ceny v roce 2009. Současně byl zaznamenán mírný nárůst spotřeby el. energie i plynu (vliv počasí, vyšší obložnost). Naproti tomu u vody došlo ke snížení spotřebovaných jednotek (méně vypraných kg prádla). (Podrobný přehled viz bod. I.5. odstavec b) této zprávy).

Služby - plnění 100,0% odpovídá rozpočtovaným hodnotám. Ve srovnání s loňským rokem došlo ke zvýšení ve všech položkách, kromě oprav. Z důvodu snížení provozních zdrojů byl původně plánovaný rozsah oprav přehodnocen. Rozpis veškerých oprav je uveden v příložené tabulce, ze které je zřejmé, že se skutečně jednalo jen o opravy nezbytně nutné k zajištění provozu zařízení. Náklady na servis a revize je téměř neměnný a jeho výše v jednotlivých letech kolísá jen ve vazbě na periodicitu některých revizí. Naproti tomu v rámci účtu 518 „Ostatní služby“ došlo k předpokládanému a rozpočtovanému zvýšení - služby výpočetní techniky (zavádění NIS, přenos dat RTG, nová 4-místná analytika, atd.), školení (vazba na legislativní změny), likvidace odpadů (dočasná odstávka spalovny odpadů v Brně, větší množství inkontinentních pomůcek), výkony spojů, od července 2010 náklady na závodní preventivní péči, zdravotní služby (jiná skladba pacientů ve srovnání s minulým obdobím), jiné služby (nárůst oproti roku 2009 o 239 tis. Kč je způsobeno především paušální úhradou za služby poskytované firmou CEJIZA s.r.o., a to 288 tis. Kč). Jen služby BOZP zůstaly v nezměněné výši.

Popis veškerých oprav majetku

	v Kč
Oprava ohradní zdi - západní část - dokončení akce z roku 2009	267.229,-
Opravy technologického zařízení prádelny - praček (Bosch, Meron - převodovka, ventily), mandlu - potah válce, řetěz	146.583,-
Opravy zdravotnických prostředků celkem - odd. A,B,C,D,	68.332,-
Oprava výtahů (2 x osobní, 1 x nákladní)	23.141,-
Opravy + ND - kopírky, TV, PC	17.362,-
Oprava odpadní kanalizace z provozu prádelny – havarijný stav	16.240,-
Pokrývačské a klempířské práce - administrativní budova, hlavní budova	13.626,-
Zednické práce - podlaha kotelny prádelny, oprava poškozených omítek	10.692,-
Opravy na zařízení kuchyně - kotle, konvektomaty, váhy	8.360,-
Ostatní drobné opravy - požární signalizace, lůžka, travní sekačka, atd.	48.435,-

Osobní náklady - plnění 98,0% odpovídá rozpočtovaným hodnotám, nedošlo k překročení stanoveného závazného ukazatele „objem prostředků na platy“.

Výše osobních nákladů vycházela ze mzdové inventury zpracované dle Zásad pro zpracování rozpočtu JMK. V únoru 2010 usnesením č.3865/10/R 60 Rady JMK byl naší organizací stanoven závazný ukazatel „objem prostředků na platy v absolutní výši“ 28.997 tis. Kč s tím, že vynaložené prostředky na platy zaměstnanců a ostatní osobní náklady (dále jen OON) lze vykázat maximálně do částky 29.974 tis. Kč. Prostředky na platy včetně OON za sledované období činily 29.414 tis. Kč, což představuje nárůst oproti roku 2009 o částku 1.734 tis. Kč.

Částky navýšení mzdových a osobních nákladů vlivem NV č.564/2006 Sb., o platových poměrech zaměstnanců ve veřejných službách a správě, ve znění pozdějších předpisů, a NV č.222/2010 Sb., o katalogu prací ve veřejných službách a správě, jsou uvedeny v tabulce.

	v tis. Kč		
	Nařízení vlády č.564/2006 Sb. (účinnost od 1.1.2010)	Nařízení vlády č.222/2010 Sb. (účinnost od 1.10.2010)	Celkem
prostředky na platy	2.339	20	2.359
sociální a zdravotní pojištění	795	7	802
úrazové pojistné	10	0	10
odvod do FKSP	47	0	47
Celkem	3.191	27	3.218

Nárůst prostředků na platy vlivem obou nařízení vlády se organizace snažila vykompenzovat přijetím řady úsporných opatření, a to: byla maximálně snížena přesčasová práce, za dlouhodobé pracovní neschopnosti byly přijímány na krátkodobé zástupy naše bývalé zaměstnankyně - důchodkyně, došlo k podstatnému snížení prostředků na odměny zaměstnancům, byla zrušena pracovní pohotovost mimo pracoviště, nebyla plně obsazena dvě pracovní místa ve středisku zahrada (zaměstnanci byli převedeni na zdravotnický úsek do funkce sanitář), za dlouhodobé pracovní neschopnosti ekonomicko správního úseku nebyly přijímány zástupy.

Dalším nezanedbatelným vlivem na hospodaření organizace byla skutečnost, že oproti roku 2009, kdy bylo legislativou umožněno uplatnění slev na sociálním zabezpečení, což pro naši organizaci představovalo částku 346 tis. Kč, tato možnost byla pro rok 2010 zrušena.

Úplně novou nákladovou položkou je od roku 2009 „Náhrada za pracovní neschopnost“. Vzhledem k tomu, že polovina této vyplacené náhrady mzdy za dobu dočasné neschopnosti mohla být uplatněna jako odečet z odvodu na sociální zabezpečení, což bylo organizací plně využito, byly osobní náklady ovlivněny pouze částkou 46 tis. Kč.

Ostatní náklady - plnění 100,0% rozpočtovaných nákladů. Skutečnost se liší od loňské pouze ve snížení nákladů na technické zhodnocení a v mírném navýšení nákladů na zákonné úrazové pojištění (v souvislosti s nárůstem platů). Součástí je též hodnota odepsaných pohledávek ve výši 2 tis. Kč. Jedná se o nevymahatelné pohledávky za regulační poplatky. (Podrobněji v bodě III.1 Výnosy - Regulační poplatky).

Náklady na pokuty, úroky z prodlení, manka a škody organizaci nevznikly ani nebyly uloženy.

Odpisy, prodaný majetek - celkové plnění 100,0% je v souladu s rozpočtem a schváleným odpisovým plánem, čímž byl splněn další ze stanovených ukazatelů. Z toho účetní odpisy u doplňkové činnosti činily 17 tis. Kč a u hlavní činnosti 2.277 tis. Kč. Součástí účetních odpisů u hlavní činnosti je 23 tis. Kč zůstatkové hodnoty vyřazeného dlouhodobého hmotného majetku. Jednalo se o úpravnu vody na středisku prádelna, která přestala splňovat požadavky pro potřeby zařízení na výrobu páry. Na podkladě posouzení stavu odbornou firmou K.T.S. Montáže s.r.o. Letovice bylo rozhodnuto o jejím vyřazení. Ekologická likvidace byla provedena dne 15.10.2010 firmou REMAT Letovice s.r.o.

Ve sledovaném roce došlo k prodeji majetku jen v nepatrném množství, a to jako železný šrot byl zlikvidován neopravitelný invalidní vozík pořízený v roce 2000. Částka získaná z prodeje majetku činila 40,- Kč a byla odvedena na účet JMK č.35-2271470257/0100 v lednu 2010.

Formou velkoobjemného odběru (kód 200307) byl zlikvidován a vyřazen drobný dlouhodobý majetek v celkové pořizovací ceně 16.862,- Kč (pohovka, křesla čalouněná, kancelářská židle, konferenční stůl). Likvidaci provedla firma REMAT Letovice s.r.o. Náklady na likvidaci činily 51,- Kč.

Formou zpětného odběru (kód 200135 a 200136) byl vyřazen drobný dlouhodobý majetek v celkové pořizovací ceně 67.166,- Kč (bezdrátové telefony, tiskárna, televizor, radiomagnetofon, mikrovlnná trouba, kalkulačka, switch). Náklady na likvidaci nevznikly.

Další skupinou vyřazeného majetku byl „Materiál civilní ochrany“ v pořizovací ceně 10.502,-Kč. Důvodem vyřazení byla skutečnost, že došlo k vypršení lhůty pro jeho použití. Jeho vyřazení bylo konzultováno s JMK, odbor kanceláře hejtmána, oddělení krizového řízení a ochrany a Krajským ředitelstvím HZS Brno, ochrana a příprava obyvatel. Likvidaci provedla firma REMAT Letovice s.r.o. Náklady na likvidaci činily 44,- Kč.

Usnesením č.4978/10/R 70 ze dne 28.5.2010 byla Radou JMK schválena Darovací smlouva mezi JMK a Hotelem na Kalvárii, s.r.o., Jaroměřice, který poskytuje sociální služby. Na podkladě této smlouvy byl převeden přebytný majetek ve správě NMB Letovice (kovová nemocniční lůžka a antidekubitní matrace) jako věcný dar v hodnotě 14.090,- Kč. Tímto krokem došlo k vyřazení z evidence dlouhodobého hmotného majetku v pořizovací ceně 94.205,- Kč.

Daň z příjmu právnických osob - zisku bylo dosaženo pouze v doplňkové činnosti, a to ve výši 54.366,- Kč. Naši organizaci nevznikla povinnost odvést daň z příjmu právnických osob a nedošlo tak ke snížení hospodářského výsledku.

Jedním z důvodů byla změna závazného ukazatele – příspěvek na provoz. Zastupitelstvo JMK v září 2010 svým usnesením č.997/10/Z 15 schválilo, že část příspěvku ve výši účetních odpisů svěřeného dlouhodobého majetku příspěvkovým organizacím JMK v oblasti zdravotnictví bude účelově určena na krytí těchto odpisů. Tímto krokem část nákladů na odpisy majetku týkající se hlavní činnosti (1.460 tis.Kč z 2.277 tis.Kč) byly pokryty příspěvkem na provoz, takže se staly daňově uznatelnými. Zbývající hodnota účetních odpisů hlavní činnosti (tj. 817 tis.Kč) je daňově neuznatelná a bude o ni v souladu s §24 odst.2 písm.zc) ZDP zvýšen základ daně. Ale vzhledem k tomu, že v roce 2010 byl zapojen za účelem dalšího rozvoje činnosti v souladu se schváleným rozpočtem rezervní fond ve výši 941 tis.Kč, bude možné o tuto částku upravit tj. snížit základ daně v souladu s §23 odst.4 písm.d) ZDP.

Z výše uvedených důvodů další zákonné možnosti snížení základu daně, a to v souladu s §20 odst.7 ZDP (až 30% snížení základu daně) a v souladu s §35 odst.1 písm.a) ZDP (uplatnění slevy na zaměstnance se zdravotním postižením) nebudou uplatněny na rozdíl od minulých období.

Vzhledem k tomu, že naše zařízení zaměstnává osoby zdravotně znevýhodněné nad stanovený povinný podíl, v roce 2010 činil tento podíl 6,05 OZZ (osoby se zdravotním znevýhodněním) a 0,48 OTZP (osoby s těžším zdravotním postižením), nevznikla organizaci povinnost provést odvod do státního rozpočtu za nenaplnění tohoto podílu, čímž bylo za rok 2010 ušetřeno celkem 250.150,- Kč provozních nákladů.

Náklady na projekt Rodinné pasy

Usnesením Rady JMK č.9918/08/R 159 bylo uloženo naší organizaci poskytovat držitelům Rodinného pasu slevy uvedené v příloze č.1 tohoto usnesení.

V roce 2010 nebyla uplatněna a tedy ani naší organizací poskytnuta sleva v rámci tohoto projektu.

Seznam výběrových řízení

a) zakázky v rozsahu 100 tis. - 1 mil. Kč

- zakoupení zvedací židle Alenti s elektronickou váhou v ceně 215.667,- Kč

b) zakázky v rozsahu nad 1 mil. Kč

- akce „Evakuační výtah a Dostavba výtahové věže“, objekt SOP 01.2 investiční akce „Rekonstrukce NMB Letovice - III. etapa 2. část“, realizace se předpokládá v období 06/2010 až 06/2011, předpokládané celkové náklady na tuto akci - 11.603,- tis. Kč.

III. 3. Finanční majetek

Stav bankovních účtů

Běžný účet	1.878.356,37 Kč
PROFI spořicí účet	4.007.333,61 Kč
Účet FKSP	259.246,46 Kč
Depozitní účet (finanční prostředky pacientů)	580.367,67 Kč

Vyčíslení rozdílů mezi bankovním a účetním stavem FKSP

Stav účtu 412	291 496,15
stav účtu 243	259 246,40
úroky z vkladu	- 4,25
poplatky z účtu	109,00
příspěvek na obědy	- 19.425,00
základní příděl	51.570,00
Celkem	291.496,15

Stav cenin

Známky k 31.12.2010	5.200,- Kč
---------------------	------------

Stav pokladny

Pokladna k 31.12.2010	198.088,- Kč
-----------------------	--------------

III. 4. Pohledávky a závazky

Pohledávky a závazky za fyzickými i právnickými osobami dle přílohy č. 17 - Přehled pohledávek a závazků k 31.12.2010

Komentář k pohledávkám a závazkům za jednotlivými fyzickými i právnickými osobami

Celkové pohledávky organizace k 31.12.2010 činily 7.832.021,29 Kč.

z toho pohledávky:*	za zdravotními pojišťovnami	7.564.360,29Kč
	za nájemné	32.448,00 Kč
	za neuhrazené regulační poplatky	75.340,00 Kč
	ostatní pohledávky (za praní prádla, za vyplňování tiskopisů, za stravenky, atd.)	154.254,00 Kč
	zaplacené provozní zálohy	5.619,00 Kč
celkem		7.832.021,29 Kč

*Podrobný rozpis pohledávek: viz. „Saldo - Neuhrazené vydané faktury“

Celkové závazky organizace k 31.12.2010 činily celkem 1.599.724,53 Kč.

z toho závazky:*	z obchodního styku	958.601,53 Kč
	vůči pacientům (uložené cizí prostředky – depozita)	611.123,00 Kč
Celkem		1.599.724,53 Kč

*Podrobný rozpis závazků: viz. „Sestava salda pro došlé faktury dle dodavatele“

Všechny závazky jsou do lhůty splatnosti.

Komentář zdůvodňující příčiny neuhrazení pohledávky

Organizace má neuhrazené pohledávky po době splatnosti pouze za regulační poplatky.

K 31.12.2010 bylo neuhrzeno:

do lhůty splatnosti	44.220,- Kč
do 30 dnů po splatnosti	11.220,- Kč
do 60 dnů po splatnosti	5.340,- Kč
do 90 dnů po splatnosti	3.600,- Kč
do 180 dnů po splatnosti	9.940,- Kč
do 360 dnů po splatnosti (pohledávka v dědickém řízení)	1.020,- Kč
celkem	75.340,- Kč

Jedná se převážně o pohledávky u pacientů, kteří nebyli v termínu schopni dostát svým závazkům a z tohoto důvodu byly s nimi dohodnuty splátkový kalendář pro postupnou úhradu pohledávek, dále o pohledávky v dědickém řízení a o nevymahatelné pohledávky do 30 tis. Kč. U posledně jmenovaných bude po splnění všech podmínek navrženo upuštění od vymáhání v souladu s bodem 4.5.5.1. písm.b) „Zásad“. Důvodem pro toto řešení je skutečnost, že soudní výlohy s vymáháním pohledávky by převýšily výši pohledávky.

U všech neuhrazených pohledávek po lhůtě splatnosti je postupováno v souladu s bodem 4.5. „Zásad“, tzn. byly zasílány upomínky, byl sepsán zápis o uznání dluhu, byla uzavřena dohoda o splátkách - splátkový kalendář.

U zemřelých pacientů je oznámení o pohledávce předáno příslušnému soudu k zařazení do dědického řízení.

Další možné postupy v souladu s bodem 4.5.5.2. Vzdání se práva a prominutí pohledávky a v souladu s bodem 4.5.6. Návrh na zahájení soudního řízení „Zásad“ nebyly zatím organizací použity.

Ostatní pohledávky (za vyprané prádlo, nájemné, IZIP) jsou hrazeny ve lhůtě splatnosti 14 dnů. Pohledávky za zdravotními pojišťovnami jsou hrazeny ve lhůtě splatnosti 31 dnů.

Komentář časového vývoje bilance pohledávek a závazků

Bilance pohledávek a závazků je pro organizaci příznivá. Hodnota pohledávek převyšuje hodnotu závazků.

Informace o odpisu pohledávek

V roce 2010 byly odepsány pohledávky v celkové výši 2.280,- Kč, z toho pohledávky z roku 2009 činily 2.160,- Kč, pohledávka z roku 2010 činila 120,- Kč. Jednalo se o pohledávky po zemřelých pacientech, u kterých bylo zastaveno dědické řízení podle §175h občanského soudního řádu (dědické řízení bylo zastaveno pro nemajetnost, pohledávka nemohla být zařazena do dědického řízení) tzn., že pohledávky se staly nevymahatelnými. Vzhledem k tomu, že hodnota těchto pohledávek nepřekročila limit stanovený zřizovatelem, bylo rozhodnuto v každém jednotlivém případě o upuštění od vymáhání pohledávky. V našem případě v souladu s bodem 4.5.5. písm.c) „Zásad“ mohla rozhodnout organizace a nebylo třeba rozhodnutí RJMK.

Náklady ve výši odpisu těchto pohledávek (2.280,- Kč) jsou v souladu s §24 odst.2 písm.y) zákona č.586/1992 Sb., o dani z příjmu, ve znění pozdějších předpisů a §8c zákona č.593/1992 Sb., o rezervách, ve znění pozdějších předpisů, jsou výdaji daňově uznatelnými.

Informace o bankovních úvěrech a půjčkách

Organizace nemá uzavřenu žádnou smlouvu o bankovním úvěru ani o půjčce.

Průměrná doba splatnosti pohledávek za jednotlivými zdravotními pojišťovnami

VZP	31 dní
ZPMVČR	31 dní
VoZP	31 dní
OZP	31 dní
ČPZP	31 dní
ZP Metal-Aliance	31 dní
ZP Média	31 dní

III. 5. Dotace a příspěvky včetně návratné finanční výpomoci z rozpočtu zřizovatele, státního rozpočtu, státních fondů, Národního fondu a rozpočtu jiných územních samospráv

Podrobný rozpis

NMB Letovice v roce 2010 obdržela:

- příspěvek na provoz z rozpočtu JMK ve výši 1.460 tis. Kč
- příspěvek na provoz účelově určený ve výši 18 tis. Kč
- dotaci na investice na akci „Rekonstrukce NMB Letovice - III.etapa, 2.část“ ve výši 5.290 tis. Kč

Komentář:

Příspěvek na provoz – dopisem JMK ze dne 5.2.2010 byl naší organizaci na podkladě usnesení Zastupitelstva JMK č. 601/09/Z 11 a usnesení Rady JMK č. 3751/10/R 58 stanoven závazný ukazatel příspěvek na provoz bez účelového určení ve výši 2.920 tis. Kč. Usnesením Zastupitelstva JMK č.997/10/Z 15 ze dne 16.9.2010 byl tento příspěvek snížen o 50% tedy na částku 1.460 tis. Kč a současně byl tímto usnesením stanoven účel použití příspěvku na provoz tak, že příspěvek na provoz ve výši účetních odpisů svěřeného dlouhodobého majetku, vypočítaných dle odpisového plánu, zaúčtovaných účetní jednotkou v souladu s účetními předpisy a uvedených v účetních výkazech k rozvahovému dni, je příspěvkem na provoz účelově určeným výlučně na krytí těchto odpisů.

V našem případě poskytnutý příspěvek na provoz ve výši 1.460 tis. Kč pokryl účetní odpisy hlavní činnosti, jejichž výše činila 2.277 tis. Kč, pouze z části. O rozdíl mezi účelově určeným příspěvkem a účetními odpisy, tedy o hodnotu 817 tis. Kč, bude v souladu s §24 odst.2 písm. zc) ZDP zvýšen základ daně z příjmu právnických osob.

Příspěvek na provoz - dopisem JMK ze dne 22.12.2010 byl naší organizaci na podkladě usnesení Zastupitelstva JMK č. 1123/10/Z 19 stanoven závazný ukazatel příspěvek na provoz účelově určený na úhradu nákladů potřebných na úpravu software při přechodu na 4-místnou analytiku ve výši 18 tis. Kč. Vzhledem k tomu, že se v tomto případě jednalo o poskytnutí finančních prostředků do rozpočtu organizace z rozpočtu JMK, bylo v souladu s bodem 3.3.7. „Zásad“ provedeno roční vyúčtování přijatého účelově určeného příspěvku. Vyúčtování bylo dne 21.1.2011 zasláno v požadovaném rozsahu odboru zdravotnictví JMK.

Dotace na investice - dopisem JMK ze dne 5.2.2010 byl naší organizaci na podkladě usnesení Zastupitelstva JMK č. 601/09/Z 11 a usnesení Rady JMK č. 3751/10/R 58 stanoven závazný ukazatel dotace na investice na akci „Rekonstrukce NMB Letovice - III.etapa, 2.část“ ve výši 5.290 tis. Kč. Dotace byla poskytnuta na realizaci jednoho ze sedmi stavebních objektů předmětné investiční akce, a to SOP 01.2 „Evakuační výtah a Dostavba výtahové věže“. Finanční prostředky byly převedeny do investičního fondu organizace. Realizace této akce byla zahájena v 06/2010 a předpokládaný termín dokončení je 06/2011. (Podrobněji viz bod III.6. Investice). Poskytnutá dotace podléhá ročnímu vyúčtování v souladu s bodem 3.3.7. „Zásad“. Dílčí vyúčtování bylo provedeno k 31.12.2010 a v předepsaném výkaze „Finanční vypořádání účelově určených příspěvků na provoz a dotací na investice poskytnutých z rozpočtu JMK zřízeným příspěvkovým organizacím“ zasláno dne 19.1.2011 odboru zdravotnictví JMK.

III. 6. Investice

„Evakuační výtah - Dostavba výtahové věže“, objekt SOP 01.2 akce „Rekonstrukce NMB Letovice - III.etapa, 2.část“

Usnesením č. 1052/09/R 18 ze dne 9.4.2009 Rada JMK schválila investiční záměr na akci „Evakuační výtah - 1.část objektu SOP 01.2. akce Rekonstrukce NMB Letovice - III.etapa 2.část“.

Usnesením č. 3912/10/R 60 ze dne 4.2.2010 Rada JMK schválila Dodatek č.1 k tomuto investičnímu záměru a to „Evakuační výtah - Dostavba výtahové věže, objekt SOP 01.2 akce Rekonstrukce NMB Letovice - III.etapa 2.část“ (rozšíření o dostavbu výtahové věže).

Usnesením č. 6495/10/R 87 ze dne 21.10.2010 Rada JMK schválila Dodatek č.2 k tomuto investičnímu záměru a to „Evakuační výtah - Dostavba výtahové věže, objekt SOP 01.2 akce Rekonstrukce NMB Letovice - III.etapa 2.část“ (upřesnění finančních ukazatelů akce, změna termínu dokončení).

V říjnu 2009 byla firmou AP-atelier s.r.o., Kabátníkova 2, Brno, projekt na stavební objekt SOP 01.2 rozpracován na dvě projektové dokumentace pro případnou realizaci této části stavby ve dvou etapách, a to SOP 01.2.1 - Dostavba výtahové věže - výtah a SOP 01.2.2 - Dostavba výtahové věže - výtahová věž.

Na podkladě projektové dokumentace byl zpracován návrh zadávací dokumentace na podlimitní veřejnou zakázku na stavební práce.

Na podkladě schváleného Dodatku č.1 k investičnímu záměru bylo v únoru 2010 zahájeno výběrové řízení na službu, a to „Zajištění zadávacího řízení na veřejnou zakázku na stavební práce“. S firmou AP INVESTING, s.r.o., Brno, která předložila nejvýhodnější nabídku, byla v březnu 2010 uzavřena smlouva.

V dubnu 2010 bylo zahájeno zadávací řízení na veřejnou zakázku na stavební práce „Evakuační výtah - Dostavba výtahové věže, objekt SOP 01.2 akce Rekonstrukce NMB Letovice - III.etapa, 2.část“.

Nejvýhodnější nabídku podala stavební firma STAVOPROGRES Brno, s.r.o., se kterou byla dne 16.6.2010 uzavřena Smlouva o dílo na předmětnou akci.

V červnu 2010 proběhlo výběrové řízení na „Výkon komplexní inženýrské činnosti“ ve fázi realizace této stavby. Nejvýhodnější nabídku podala firma IPROS - ing. Kleinbauer, Blansko. Mandátní smlouva byla uzavřena 25.6.2010.

Výkon koordinátora bezpečnosti a ochrany zdraví na stavbě zajišťuje náš stávající externí bezpečnostní technik, se kterým byl dne 21.6.2010 uzavřen Dodatek č.1 ke Smlouvě o poskytování odborných služeb na úseku BOZP a PO.

Termín realizace akce: 06/2010 až 06/2011.

Náklady:

Rozpracování PD na Evak.výtah a Dostavbu výtahové věže (2009)	94 tis. Kč
Inženýrská činnost – zadávací dokumentace (2009)	5 tis. Kč
Stavební činnost (2010 - 2011)	11.011 tis. Kč
Inženýrská činnost ve fázi realizace stavby (2010 - 2011)	249 tis. Kč
Autorský dozor (2010 - 2011)	150 tis. Kč
Koordinátor BOZP (2010 - 2011)	14 tis. Kč
Zadávací řízení (2010)	79 tis. Kč
Poplatky (2010)	1 tis. Kč
Celkem	11.603 tis. Kč

Zdrojem financování:

Vlastní zdroje organizace – investiční fond	2009	99 tis. Kč
Vlastní zdroje organizace – investiční fond	2010 - 2011	4.253 tis. Kč
- rezervní fond	2010 - 2011	1.961 tis. Kč
Dotace JMK	2010 - 2011	5.290 tis. Kč
Celkem		11.603 tis. Kč

Částka proinvestovaná v období od 1.1.2010 do 31.12.2010 z investičního fondu organizace na tuto akci činila 4.280 tis. Kč.

„Alenti zvedací židle s váhou“ - transportní zvedací hygienická židle s elektronickou váhou pro bezpečnou manipulaci s pacienty při hygieně s možností zjišťování váhy pacientů.

Výběrovým řízením byla vybrána zvedací židle Alenti od firmy Arjo Huntleigh, s.r.o., Brno v hodnotě 215.667,- Kč včetně DPH.

Hrazeno bylo z vlastních prostředků organizace - z investičního fondu.

„Rehabilitace“ - objemová studie na nástavbu novodobější přístavby provozu garáží a údržby k historické budově za účelem vybudování provozu rehabilitace pro pacienty nemocnice, pro ambulantní pacienty regionu, pro zlepšení hospodaření nemocnice rozšířením poskytovaných služeb, pro další rozvoj zařízení, za účelem prověření možnosti získání na realizaci akce finanční prostředky z EU. Plánovaná výstavba je uvažována v místech stávajícího objektu garáží a údržby, neboť historická budova nemocnice má již vyčerpány možnosti rozvoje. Předpokládané náklady akce cca 19,5 mil. Kč.

Studie byla vypracována autorizovaným architektem Ing. arch. Alešem Písaříkem, Lelekovice v lednu 2010. Cena studie činila 34 tis. Kč.

Hrazeno bylo z vlastních prostředků organizace - z investičního fondu.

III. 7. Doplnková činnost

Doplňková činnost byla povolena Zřizovací listinou, Čl.X., v těchto okruzích:

- hostinská činnost - prodej obědů pro cizí
- praní a žehlení, opravy a údržba oděvů, bytového textilu a osobního zboží - praní prádla pro fyzické i právnické osoby
- pronájem a půjčování věcí movitých - krátkodobé zapůjčování nemocničních lůžek a dle možností i rehabilitačních pomůcek

Organizace provozuje doplňkovou činnost v souladu s bodem 3.6. „Zásad“. Realizace doplňkové činnosti v rozsahu, v jakém je uskutečňována, nenarušuje plnění hlavního účelu naší příspěvkové organizace, ale navazuje na něj. Doplňková činnost je provozována z důvodu ekonomičtějšího využití strojů, zařízení a zaměstnanců v závislosti na poptávce, jedná se o lepší využití hospodářských možností a odbornosti zaměstnanců. Organizace má příslušná oprávnění k tomuto druhu podnikání - živnostenské listy. V účetnictví organizace je zajištěno oddělené sledování doplňkové činnosti od hlavní činnosti. Na podkladě výstupů z účetnictví a další evidence je prováděna kalkulace cen poskytovaných služeb. Disponibilní zisk z doplňkové činnosti po odsouhlasení Radou JMK je použit organizací k rozvoji hlavní činnosti.

Žádná z doplňkových činností není ztrátová.

Hospodářský výsledek před i po zdanění za rok 2010 z těchto činností dosáhl celkové výše 54 tis. Kč. Z toho praní prádla 10 tis. Kč, z prodeje obědů cizím strávníkům 11 tis. Kč a z pronájmu movitých věcí 33 tis. Kč (viz tabulka).

	Náklady	Výnosy	v tis. Kč Hospodářský výsledek
Praní prádla	282	292	10
Prodej obědů	154	165	11
Pronájem movitých věcí	0	33	33
Celkem	436	490	54

Za rok 2010 nevznikla povinnost platit daň z příjmu z doplňkové činnosti a nedochází tak ke změně hospodářského výsledku.

Problémy v doplňkové činnosti nejsou.

IV. Autoprovoz

Sanitní vůz - BKA 47-32 (rok výroby 1995)

	I.Q	II.Q	1.pololetí	III.Q	IV.Q	Celkem
Ujeto km	753	955	1.708	657	1.017	3.382
Spotřeba v l	72,4	93,3	165,7	61,9	97,8	325,4
Prům.spotřeba l/100km	9,66	9,76	9,71	9,43	9,63	9,62

Osobní automobil - FABIA COMBI - 4B9 92-60 (rok výroby 2007)

	I.Q	II.Q	1.pololetí	III.Q	IV.Q	celkem
Ujeto km	958	1.582	2.540	873	1279	4.692
Spotřeba v l	66,6	104,1	170,7	57,4	82,2	310,3
Prům.spotřeba l/100km	6,95	6,66	6,81	6,53	6,53	6,66

Na vozidle **BKA 47-32** bylo provedeno seřízení motoru a výměna motorového oleje, filtrů, oprava zpětného zrcátka a výměna vadné autobaterie.

Osobní automobil - **FABIA COMBI - 4B9 92-60** byl zakoupen v listopadu 2007 od firmy AUTOS spol. s r.o. Kunštát. V průběhu roku 2010 nebylo třeba žádných velkých oprav, pouze byla provedena výměna motorového oleje a brzdové kapaliny.

U obou vozů byly v roce 2010 provedeny povinné roční technické kontroly (STK) včetně měření emisí a doporučené servisní prohlídky.

Vozy slouží především k dovážení léků, potravin, náhradních dílů na drobné opravy zařízení v NMB a dalších potřebných materiálů. V menší míře slouží i jako dopravní prostředek pro naše zaměstnance na různá jednání, školení nebo semináře, pokud nejde dopravu zajistit veřejnou hromadnou přepravou nebo pokud je využití našich aut ekonomičtějším řešením.

V. Plnění úkolů v oblasti s nakládání s majetkem

Pozn: Organizace není plátcem DPH, ceny majetku jsou uváděny vč. DPH.

Rozčlenění majetku na kategorie, stavy a celkové změny

v tis. Kč

	stav k 1.1.2010	přírůstek	úbytek	stav k 31.12.2010
Dlouhodobý nehmot. majetek	1.276	0	0	1.276
Drobný dlouh.nehmot. majetek	106	45	9	142
Stavby	73.199	0	0	73.199
Samostatné movité věci a soubory movitých věcí	15.450	215	47	15.618
Pěstitelské celky trvalých porostů	39	0	0	39
Pozemky	818	0	0	818
Drobný dlouhodobý hmotný majetek	13.277	406	182	13.501
Dlouhodobý hmotný majetek celkem	102.783	621	229	103.175
Nedokončený a pořizovaný dlouhodobý majetek	1.289	4.466	0	5.755

DDNM - V období od 1.1.2010 do 31.12.2010 byl pořízen tento drobný dlouhodobý nehmotný majetek:

1. 018 11/8	7.466,- Kč	Licence OFFICE UPG 2007	inv.číslo 08-2761
1. 018 11/8	7.466,- Kč	Licence OFFICE UPG 2007	inv.číslo 08-2762
1. 018 11/8	7.466,- Kč	Licence OFFICE UPG 2007	inv.číslo 08-2763
1. 018 11/8	7.466,- Kč	Licence OFFICE UPG 2007	inv.číslo 08-2764
1. 018 11/8	7.466,- Kč	Licence OFFICE UPG 2007	inv.číslo 08-2765
1. 018 11/8	7.466,- Kč	Licence OFFICE UPG 2007	inv.číslo 08-2766

CELKEM 44.796,- Kč

DHM - V období od 1.1.2010 do 31.12.2011 byl pořízen tento dlouhodobý hmotný majetek:

1. 022.20 12/4 215.667,- Kč Zvedací židle Alenti inv.číslo 262

CELKEM 215.667,- Kč

DDHM - V období od 1.1.2010 do 31.12.2010 byl pořízen tento drobný dlouhodobý hmotný majetek - rozčlenění je podle jednotlivých skupin DDHM:

1. 028.10 22/1	25.327,- Kč	<u>Nábytek</u> (kancelářská židle, válenda do pokoje lékařů, kovové regály, židle, skříňky)
2. 028.20 22/2	74.347,- Kč	<u>Zdravotní přístroje</u> (4 kusy stojanových lamp LHH Plus)
3. 028.30 22/3	51.150,- Kč	<u>Hosp. tech. a díl.nástroje, a nářadí</u> (bezdrátový a mobilní telefon, tiskárny, rádio, router-bezdrátové připojení počítačů, aktivní prvek SWITCH, sekačka na trávu)
5. 028.50 22/5	255.472,- Kč	<u>Ostatní</u> (antidekubitní matrace pasivní, antidek. matrace aktivní, invalidní vozíky, chodítka, digitální fotoaparát, vážící křeslo, chladnička)

CELKEM 406.296,- Kč

Zdůvodnění přírůstků majetku

V souvislosti s ekonomickou situací byl pořízen jen nezbytně nutný DDHM v rámci dovybavení či jako náhrada za nefunkční vyřazené zařízení. Podrobně popsáno v bodě I.3.odst.e) a v bodě I.5.odst.a) této zprávy.

Z účelově určeného finančního daru od Nadace Komerční banky, a.s. - Jistota ve výši 150 tis. Kč bylo možné pořídit další DDHM. Předchozí souhlas s přijetím tohoto daru byl udělen Radou JMK usnesením č. 3763/10/R 58 ze dne 21.1.2010. Výše uvedená částka byla připsána na účet naší nemocnice 8.2.2010. Z daru byl pořízen níže uvedený majetek:

2 kusy invalidních vozíků v celkové pořizovací ceně	10.813,- Kč
6 kusů chodítek v celkové pořizovací ceně	40.315,- Kč
12 kusů antidekubit.matrací aktivních s kompresorem v celk. poř. ceně	29.512,- Kč
20 kusů antidekubitních matrací pasivních v celkové pořizovací ceně	72.387,- Kč

Tento výše uvedený majetek evidujeme jako vlastní majetek NMB Letovice. Jeho celková hodnota činí 153.027,-Kč. (Rozdíl ve výši 3.027,- Kč byl uhrazen z rezervního fondu organizace.)

Zdůvodnění úbytků majetku

Každý úbytek majetku je popsán v založených Protokolech o fyzické likvidaci majetku. Ve všech případech se jednalo o neupotřebitelný majetek, který byl vyřazen v souladu s bodem 4.3.1. „Zásad“ a zlikvidován v souladu se zákonem č.185/2001 Sb.,o odpadech, ve znění pozdějších předpisů.

Hmotný majetek byl vyřazen v celkové pořizovací ceně 229 tis. Kč a jednalo se o nábytek (pohovka, čalouněná křesla, kancelářská židle a konferenční stůl), přístroje (úpravna vody, televizor, mikrovlnná trouba, kalkulačka, telefony a switch). Nehmotný majetek byl vyřazen v pořizovací ceně 9 tis. Kč a jednalo se o licenci k serveru SQL 2000. (Podrobněji viz tabulka bod V. této zprávy).

Komentář k jednotlivým položkám na účtu 042 –Nedokončený a pořizovaný dlouhodobý majetek

Účet 042.20

Na tomto účtu jsou sledovány veškeré náklady na akci „Rekonstrukce NMB Letovice - III.etapa, 2.část“. Náklady zaúčtované v předchozích letech (rok 2002 - 2008) činily 1.180.969,- Kč (projektová dokumentace pro stavební povolení, realizační projektová dokumentace, náklady na stavební řízení, inženýrská činnost), náklady zaúčtované v roce 2009 činily 99.010,- Kč (rozpracování PD objektu SOP 01.2 na „výťah“ a „dostavbu výťahové věže“, inženýrská činnost), náklady zaúčtované v roce 2010 činily 4.431.855,- Kč (realizace stavby - 4.097.495,- Kč, stavební dozor - 90.000,- Kč, výběrové řízení - 80.000,- Kč, autorský dozor - 60.360,- Kč, koordinátor BOZP - 14.000,- Kč a PD na objekt SOP 01.4, Slaboproudé rozvody odd. A+D, Pacient-Sestra odd. A+D, Rozvody medicínálních plynů, Osvětlovací lůžkové rampy odd. A+D - 90.000,- Kč).

Celkem na účtu zaúčtováno 5.711.834,- Kč.

Účet 042.30

Na tomto účtu jsou zaúčtovány náklady v celkové výši 34.000,- Kč a to na vypracování Studie Rehabilitace, objekt původních garáží a údržby. (Podrobnější popis v bodě III.6. Investice této zprávy.) Předpokládané náklady na tuto akci činí cca 19.500 tis. Kč. Realizace se bude odvíjet od získání finančních zdrojů.

Účet 042.40

Proinvestovaná částka 9.520,- Kč z roku 2008 na studii na investiční akci „Úprava nádvoří před vstupem do nemocnice“ během roku 2010 nedoznala změny a zůstala ve stejné výši zůstatku roku 2008. Studie se zabývá dořešením problému s odvodem dešťových vod z prostranství před hlavní budovou. Předpokládané náklady na tuto akci činí cca 1.600 tis. Kč. Realizace se bude odvíjet od získání finančních zdrojů.

Přehled veškerých platných nájemních smluv s:

MUDr. Rastislavem Šušolem	- platnost od 1.8.2007 do 31.7.2012
MUDr. Milanem Kovandou	- platnost od 1.3.2006 do 31.12.2010
MUDr. Martou Henkovou	- platnost od 1.3.2006 do 28.2.2011
Nemocnicí Boskovice s.r.o.	- platnost od 1.4.2009 do 31.3.2014
HOT DRINKEM CZ Boskovice	- platnost od 1.6.2008 do 31.5.2013
REHACENTRUM Letovice s.r.o.	- platnost od 1.3.2010 do 28.2.2011
panem Milanem Zkoutajanjem	- platnost od 1.6.2010 do 31.5.2011
paní Alenou Vaňkovou	- platnost od 1.9.2010 do 31.5.2011
paní Marcelou Loubalovou	- platnost od 1.9.2010 do 31.12.2010

Bezúplatně převedený majetek

Dne 28.5.2010 byla usnesením č. 4978/10/R 70 ze dne 28.5.2010 schválena Radou JMK darovací smlouva mezi JMK a Hotelem na Kalvárii, s.r.o. Jaroměřice, na podkladě které byl bezúplatně převeden přebytečný majetek, předaný k hospodaření NMB Letovice v hodnotě 14.090,- Kč. Jednalo se o kovová nemocniční lůžka se zábranami a o antidekubitní matrace v celkové pořizovací ceně 94.205,- Kč.

VI. Přehled o tvorbě a čerpání peněžních fondů

Investiční fond

Text	Kč
Účet 416.10.00 – Počáteční stav k 1.1.2010	2.598.670,49
Účet 416.11.00 – Tvorba: z odpisů	2.293.956,70
Účet 416.12.00 - dotace JMK	5.290.000,00
Účet 416.17.00 - převod z rezervního fondu organizace	1.961.000,00
Účet 416.21.00 - Čerpání: na běž. investice (židle ALENTI)	-215.667,00
Účet 413.21.02 - Rekonstrukce NMB - III. etapa 2.část – SOP 01.2 „Evakuační výtah a Dostavba výtahové věže“	-4.279.615,00
Účet 413.21.10 – Studie - Rehabilitace	-34.000,00
Zůstatek IF k 31.12.2010	7.614.345,19

Rezervní fond

Rezervní fond tvořený ze zlepšeného výsledku hospodaření (účet 413)

Text	Kč
Účet 413.10.01 - Počáteční stav k 1.1.2010 Výsledek hospodaření (VH) z hlavní činnosti	3.042.566,27
Účet 413.10.11 - Tvorba z VH z hlavní činnosti za rok 2009	842.015,56
Účet 413.23.00 - Převod do investičního fondu se souhlasem zřizovatele	-1.961.000,00
Účet 413.25.00 - Čerpání na rozvoj činnosti	-940.636,43
Zůstatek RF z VH z hlavní činnosti k 31.12.2010	982.945,40
Účet 413.10.02 - Počáteční stav (VH z doplňkové činnosti)	178.181,41
Účet 413.11.02 - Tvorba z VH z doplň. činnosti za rok 2009	48.505,00
Zůstatek RF z VH z doplňkové činnosti k 31.12.2010	226.686,41
Zůstatek RF ze zlepšeného VH celkem k 31.12.2010	1.1209.631,81

Rezervní fond z ostatních titulů (účet 414)

Text	Kč
Účet 414.10.02 - Počáteční stav RF z ostatních titulů - NMB k 1.1.2010	713.732,10
Účet 414.14.02 - Tvorba z darů - účelově určených (KB a.s.)	150.000,00
Účet 414.15.02 - Tvorba z darů - účelově neurčených	93.000,00
Účet 414.25.00 - Čerpání účelového daru KB a.s.	-153.027,00
Zůstatek RF z ostatních titulů k 31.12.2010 celkem	803.705,10

Zůstatek RF (účet 413 + 414) k 31.12.2010 celkem

2.013.336,91

Fond kulturních a sociálních potřeb

Text	Kč
Počáteční stav k 1.1.2010	136.603,15
Tvorba fondu: základní příděl	572.963,00
Čerpání fondu:	
příspěvek na závodní stravování (§7)	236.700,00
příspěvek na rekreaci zaměstnanců (§8)	58.000,00
zájezdy, kultura, sport (§9)	73.870,00
peněžní dary (§14)	49.500,00
Zůstatek k 31.12.2010	291.496,15

Vyčíslení rozdílu mezi bankovním a účetním stavem FKSP

Text	Kč
Stav účtu 412	291.496,15
Stav účtu 243	259.246,40
úroky z vkladu	-4,25
poplatky z účtu	109,00
příspěvek na obědy	-19.425,00
základní příděl	51.570,00
Celkem	291.496,15

Fond odměn

Text	Kč
Počáteční stav k 1.1.2010	219.000,00
Tvorba	0,00
Čerpání	0,00
Zůstatek k 31.12.2010	219.000,00

Kontrola zdrojů krytí investičního fondu (účet 416) k 31.12.2010

Text	Jednotlivé účty	Výpočet
účet 241- běžný účet	5.885 689,98	
účet 245 - depozita	580.367,67	6.466.057,65
minus účet 411	- 219.000,00	
minus účet 413	- 1.209.631,81	
minus účet 414	- 803.705,10	- 2.232.336,91
plus skupina. 26*	203.288,00	203.288,00
splatné pohledávky : účet 311 -	7.751.062,29	
účet 314	5.619,00	
účet 315 - ostatní pohledávky	75.340,00	
účet 335	0,00	
účet 377	0,00	7.832.021,29
minus všechny pohledávky očištěné o vymáhané po lhůtě splatnosti ,řešené soudně, případně přihlášené do konkurzu, zjevně nedobytné	- 1.020,00	- 1.020,00
účet 385	0,00	0,00
účet 388	260.705,36	0,00
skup. 11	457.933,83	0,00
skup. 12	0,00	0,00
skup. 13	0,00	718.639,19
minus závazky: skupina 32*	- 958.601,53	
účty: 331	- 2.087.859,00	
333	0,00	
336	- 1.182.420,00	
34*	- 255.982,00	
378	- 611.123,00	
383	0,00	
389	0,00	- 5.095.985,53
SOUČET		7.890.663,69
Zůstatek účtu 416		- 7.614.345,19
Zůstatek je krytý: součet > ú.416		276.318,50

Kontrola zdrojů krytí jednotlivých peněžních fondů k 31.12.2010

Stav fondů k 31.12.2010	v Kč	Krytí fondů k 31.12.2010	v Kč
401.01-Fond oběžných aktiv	364.643,55	241 - Běžný účet	5.885.689,98
411-Fond odměn	219.000,00	245 - Účet cizích prostředků	580.367,67
412-Fond FKSP	291.496,15	243 - Účet FKSP	259.246,40
413-Rezervní fond ze zlepšeného VH	1.209.631,81	261 - Pokladna	198.088,00
414-RF z ostatních titulů	803.705,10	263 - Ceniny	5.200,00
416-Investiční fond	7.614.345,19	311 - Pohledávky	7.751.062,29
321-Dodavatelé	958.601,53	314 - Zálohy	5.619,00
331-Zaměstnanci	2.087.859,00	315 - Ostatní pohledávky - regulační poplatky	75.340,00
378-Ostatní závazky	611.123,00	385 - Příjmy příštích období	0,00
336-Zúčtování s institucemi ZSP	1.182.420,00	348 - Pohledávky - regulační poplatky-dary JMK	0,00
342-Ostatní přímé daně	255.907,00	388 - Dohadné účty aktivní	260.705,36
341-Daň z příjmu	0,00	381 - Náklady příštích období	21.680,80
345-Jiné daně a poplatky	35,00	112 - Zásoby	457.933,83
349-Závazky k rozpočtu ÚSC	40,00		
333-Jiné závazky-zaměst.	0,00		
383-Výdaje příštích období	0,00		
384-Výnosy příštích období	0,00		
389-Dohadné účty pas.	0,00		
Výsledek hospodaření DČ	54.366,00		
6-Výnosy hlavní činnosti	56.579.998,76	5 - Náklady hlavní činnosti	56.579.998,76
CELKEM*	72.233.172,09	CELKEM*	72.080.932,09
Rozdíl			152.240,00

Komentář:

Zdroje krytí jsou o 152.240,- Kč vyšší. Tato částka se rovná závazkům (fakturám) zaúčtovaným v roce 2010 na probíhající investiční akci „Rekonstrukce NMB - III. etapa 2. část.“, jejichž úhrada bude provedena až v roce 2011.

VII. Kontrolní činnost

Roční plán kontrolní činnosti pro rok 2010

Předmět a rozsah kontrolovaných agend	Zodpovídá
Ústavní kontrola stavu, evidence a uložení omamných látek	MUDr. Královcová
Kontrola preskripce a účelné farmakoterapie	MUDr. Královcová
Kontrola ošetrovatelské péče	MUDr. Královcová
Kontrola docházky lékařů	MUDr. Královcová
Kontrola vyřizování stížností, připomínek a přání pacientů	MUDr. Královcová
Kontrola dodržování limitů práce přesčas a dohod o pracovní činnosti lékařů	MUDr. Královcová
Kontrola uložení, evidence a stavu omamných látek- měsíčně	MUDr. Moraňová MUDr. Blažek
Kontrola plnění rozpočtu	Ing. Čadková
Kontrola účetních dokladů	Ing. Čadková
Kontrola vystavených faktur	Ing. Čadková
Kontrola pokladních dokladů	Ing. Čadková
Kontrola výkazů mzdových nároků zaměstnanců hospodářského úseku	Ing. Čadková
Kontrola provozu vozového parku	Ing. Čadková
Kontrola spotřeby stravy	Ing. Čadková
Kontrola formální správnosti účetních dokladů	N. Holíková
Kontrola zůstatků účtů hlavní účetní knihy	N. Holíková
Kontrola cestovních příkazů a vyúčtování cestovních náhrad	M. Höklová
Kontrola teploty a kvality vydávaných jídel	O. Bohatcová
Kontrola dodržování hygieny v provozu kuchyně	O. Bohatcová
Kontrola používání ochranných pracovních prostředků v kuchyni	O. Bohatcová
Kontrola oprávněnosti čerpání prostředků FKSP na stravování	O. Bohatcová M. Höklová
Kontrola výkazů mzdových nároků zaměstnanců zdrav. úseku a kontrola rozpisu směn	D. Jílková E. Portlová
Kontrola dodržování provozního řádu a pracovního řádu	D. Jílková E. Portlová
Kontrola ošetrovatelské péče a ošetrovatelské dokumentace	D. Jílková E. Portlová
Kontrola evidence, vykazování a sledování mimořádných událostí v zařízení	D. Jílková E. Portlová

Vyhodnocení plánu kontrolní činnosti prováděné organizací

Ústavní kontrola stavu, evidence a uložení omamných látek

Pololetní ústavní kontrola stavu, evidence a uložení omamných látek byla provedena dne 30.6.2010 a 31.12.2010 MUDr. Královcovou.

Závěr - nebyly shledány závady.

Kontrola preskripce a účelné farmakoterapie

Kontrola preskripce a účelné farmakoterapie byla prováděna pravidelně, jedenkrát týdně.

Závěr - problematika byla řešena okamžitě, nebyly překročeny lékové paušály od zdravotních pojišťoven.

Kontrola ošetrovatelské péče

Kontrola ošetrovatelské péče byla prováděna jednou týdně při velkých vizitách na všech čtyřech lůžkových odděleních.

Závěr - zjištěné závady byly odstraňovány okamžitě.

Kontrola docházky lékařů

Kontrola docházky lékařů byla prováděna měsíčně.

Závěr - nebyly shledány závady.

Kontrola vyřizování stížností, připomínek a přání pacientů

Kontroly prováděny průběžně MUDr. Královcovou.

Organizace neobdržela žádnou stížnost v roce 2010.

Kontrola dodržování limitů práce přesčas a dohod o pracovní činnosti lékařů

Kontrola dodržování limitů práce přesčas a dohod o pracovní činnosti lékařů byla prováděna měsíčně.

Závěr - limity práce přesčas nebyly překročeny, nebyly shledány závady v dohodách o pracovní činnosti lékařů.

Kontrola uložení, evidence a stavu omamných látek

Kontrolu uložení, evidence a stavu omamných látek prováděla měsíčně MUDr. Moraňová nebo MUDr. Blažek na všech čtyřech lůžkových odděleních.

Závěr - nebyly shledány závady.

Kontrola plnění rozpočtu

Je prováděna pravidelně na podkladě účetní uzávěrky a výkazů za jednotlivé měsíce.

Závěr - změny byly zasílány v souladu se „Zásadami“ na požadovaných tiskopisech zřizovateli. Nedošlo k překročení závazných ukazatelů.

Kontrola účetních dokladů

Byla průběžně prováděna kontrola 7.348 ks účetních dokladů zaúčtovaných v období leden až prosinec 2010 z pohledu zajištění správného, hospodárního, účelného a efektivního vynakládání veřejných prostředků při zajišťování stanovené činnosti včetně doložení předepsaných dokladů k prokázání uskutečněné operace dle Zřizovací listiny.

Závěr - nedostatky (nepřesné nebo neúplné označení dodávky, cena neodpovídala nabídce, chybějící nebo chybné náležitosti dokladů atd.) zjištěné kontrolou byly okamžitě odstraňovány.

Kontrola vystavených faktur

Byla provedena kontrola 681 ks vystavených faktur za regulační poplatky a 264 faktur za ostatní činnosti v období leden až prosinec 2010. Faktury jsou řádně číslovány, evidovány a zakládány a obsahují předepsané náležitosti.

Závěr - nebyly shledány závady.

Kontrola pokladních dokladů

Měsíčně byla prováděna kontrola veškerých pokladních dokladů po stránce formální i věcné správnosti včetně doložení předepsaných dokladů k prokázání uskutečněné operace. Celkem bylo zkontrolováno 1.718 ks pokladních dokladů z toho 887 výdajových a 831 příjmových pokladních dokladů.

Závěr - zjištěné drobné nedostatky (neúplné nebo chybné náležitosti dokladů) byly okamžitě odstraňovány.

Kontrola výkazů mzdových nároků zaměstnanců hospodářského úseku

Měsíčně ve spolupráci se mzdovou účetní byla prováděna kontrola výkazů mzdových nároků zaměstnanců na pracovištích hospodářského úseku, tj. administrativa, provoz stravování, provoz prádelny, údržba, zahrada, vrátnice.

Závěr - zjištěné závady, nepřesnosti, příp. jiné nedostatky byly okamžitě odstraněny.

Kontrola provozu vozového parku

Byla prováděna kontrola dodržování vnitropodnikové směrnice č.6 - Provoz vozového parku. Byly provedeny kontroly úklidu v garáži a kontrola záznamů o provádění pravidelné údržby vozidel. Vždy po skončení měsíce je provedena kontrola vedení příslušné předepsané evidence. Měsíčně je prováděna kontrola hospodárnosti provozu vozidel, formální a věcná správnost žádanek a příkazů k jízdě.
Závěr - zjištěné drobné nedostatky byly okamžitě odstraňovány.

Kontrola spotřeby stravy

Měsíčně byla vyhodnocována a současně prováděna kontrola spotřeby stravy vyjádřené v Kč za stravovací jednotku v souladu s plánovanou kalkulací a rozpočtem.
Závěr - nebyly shledány závady.

Kontrola formální správnosti účetních dokladů

Průběžně byla prováděna kontrola formální správnosti veškerých dokladů k zaúčtování za období leden až prosinec 2010.
Závěr - zjištěné drobné nedostatky byly okamžitě odstraňovány.

Kontrola zůstatků účtů hlavní účetní knihy

Měsíčně byla prováděna kontrola zůstatků účtů hlavní knihy na stavy v evidenci zpracovávané jednotlivými zaměstnanci.
Závěr - případné nesrovnalosti byly okamžitě dohledány, řešeny a napraveny.

Kontrola cestovních příkazů a vyúčtování cestovních náhrad

Byla provedena kontrola celkem 144 ks cestovních příkazů. Kontrola byla zaměřena na náležitosti a správnost vyúčtování cestovních náhrad a jejich prokázání.
Závěr - zjištěné nedostatky (nevyplněné údaje) byly okamžitě odstraňovány.

Kontrola teploty a kvality vydávaných jídel

Podle Nařízení Evropského parlamentu a Rady 852/2004 a Vyhlášky 602/2006 Sb., o hygienických požadavcích na stravovací služby má naše nemocnice vypracován systém kritických bodů (HACCP) možné kontaminace připravovaných jídel ve stravovacím provozu. Aktualizace HACCP byla provedena oprávněnou osobou v říjnu 2010.
V souladu s tímto systémem jsou pracovníci kuchyně povinni denně měřit teplotu vydávaných jídel. O výsledcích naměřených teplot vedou evidenci. Při měření teploty vydávaných jídel je denně kontrolována i kvalita. Nutriční terapeutka provádí denně výběr kvalitních potravin určených ke zpracování a po dohotovení jídel zkontroluje chuťově i vzhledově kvalitu připravených jídel.
Závěr - zjištěné nedostatky byly okamžitě odstraňovány.

Kontrola dodržování hygieny v provozu kuchyně

Ve stravovacím provozu je denně kontrolováno dodržování hygieny, co se týká běžného úklidu pracovních ploch, mytí nádobí, strojů a podlah. Týdně se provádí úklid skladů, provozních místností a šaten, obložení stěn. Jednou za tři měsíce zařazujeme sanitární den včetně mytí vzduchotechniky. Pravidelně každý rok se malují a natírají poškozené plochy. Také je kontrolován možný výskyt hmyzu a hlodavců. Odpady se třídí a likvidují předepsaným způsobem.
Zaměstnanci stravovacího provozu jsou pravidelně jedenkrát ročně proškoleni v nových i v platných předpisech. O těchto školeních je vedena evidence.
Závěr - nebyly shledány závady.

Kontrola používání ochranných pracovních prostředků v provozu kuchyně

Každý pracovník stravovacího provozu je podle vnitřní směrnice č.9 „Osobní ochranné pracovní prostředky“ vybaven pracovním oděvem, obuví a ochrannými prostředky včetně pokrývky hlavy a je povinen je používat. Používání je kontrolováno denně.
Závěr - drobné nedostatky a opomenutí byla okamžitě napravena.

Kontrola oprávněnosti čerpání prostředků FKSP na stravování

V průběhu roku byly provedeny kontroly oprávněnosti čerpání příspěvku na stravování z FKSP. Podle výkazů mzdových nároků u zaměstnanců, kteří neodpracovali pracovní směnu v minimální délce 3 hodin, bylo prověřováno, zda v tento den neodebrali oběd za cenu sníženou o příspěvek z FKSP na potraviny a sníženou o náklady na režie, na což by neměli nárok.

Závěr - nebyly shledány závady.

Kontrola výkazů mzdových nároků zaměstnanců zdravotnického úseku a kontrola rozpisu směn

Měsíčně je prováděna společně se mzdovou účetní kontrola mzdových nároků. Kontrola rozpisu směn na jednotlivých stanicích je prováděna jedenkrát měsíčně, je zaměřena na dodržování Zákoníku práce, rozpis směn a počet zaměstnanců ve směně je aktualizován dle závažnosti zdravotního stavu pacientů a jejich počtu na stanicích.

Závěr - zjištěné drobné nedostatky byly odstraněny okamžitě.

Kontrola dodržování provozního řádu a pracovního řádu

Namátková kontrola docházky zaměstnanců, dodržování a využívání pracovní doby, kontrola manipulace s odpady.

Závěr - zjištěné drobné závady byly odstraněny okamžitě.

Kontrola ošetrovatelské péče a ošetrovatelské dokumentace

Kontrola ošetrovatelské péče byla prováděna průběžně a byla především zaměřena na kontrolu prevence a ošetřování dekubitů, pravidelné polohování pacientů, dostatečnou hydrataci a nutrici pacientů. Kontrola ošetrovatelské dokumentace byla prováděna denně s cílem co nejvýstižněji a odborně formulovat individuální potřeby pacientů, aby mohly být kvalitně uspokojovány.

Závěr - zjištěné drobné závady v ošetrovatelské péči byly odstraněny na místě, stejně jako drobné závady ve formulacích v ošetrovatelské dokumentaci.

Kontrola evidence, vykazování a sledování mimořádných událostí v zařízení

Evidence byla zavedena 1.4.2007. Jednou měsíčně je prováděno vyhodnocení a jsou přijímána opatření.

Komentář k nastavení vnitřního kontrolního systému a k jeho účinnosti

Vnitřní kontrolní systém nemocnice je řešen Organizační směrnicí č.29 s účinností od 1.1.2003. Směrnice je zpracována v souladu se zákonem č.320/2001 Sb., o finanční kontrole ve veřejné správě, ve znění pozdějších předpisů a aktualizována ve smyslu prováděcí vyhlášky č.416/2004 Sb. (dále jen zákona). Nedílnou součástí vnitřního kontrolního systému je Organizační směrnice č.1/2 Oběh účetních dokladů a Podpisové vzory.

Řídící kontroly jsou prováděny k tomu určenými pracovníky předběžně, průběžně a následně tak, jak vyplývá z Organizační směrnice č.29. Pro rok 2010 byl zpracován a schválen roční plán kontrol. Při řídicích kontrolách nebyla učiněna závažná zjištění ve smyslu §22 odst.6 zákona, ani větší nedostatky. Drobné nedostatky jsou odstraňovány okamžitě. Podrobná zpráva o jeho plnění a výsledku kontrol je v bodě VII. této zprávy.

V souladu s bodem 6.2.5. „Zásad“ z důvodu malé pravděpodobnosti výskytu nepřiměřených rizik při hospodaření s veřejnými prostředky je funkce interního auditu nahrazena výkonem veřejnoprávní kontroly. Pro veřejnoprávní kontrolu jsou průběžně vypracovávány a vyhodnocovány přehledy o čerpání rozpočtu, o výsledcích hospodaření a o plnění závazných ukazatelů, průběžně v závislosti na změnách v legislativě byly v požadovaném rozsahu a termínech zpracovávány a vyhodnocovány mzdové inventury, dále rozborů nákladů a výnosů, podklady pro kontrolu nájemních smluv, přehledy o výběru regulačních poplatků, podklady pro různé analýzy (náklady na telekomunikační služby, náklady na praní prádla, náklady na veškerá pojištění, energetické hodnocení objektu, detailní sledování nákladů na jednotlivé skupiny léků a jednotlivé druhy zdravotnického materiálu, dodávky nízkomolekulárních heparinů, náklady na likvidaci odpadů atd.), kalkulace hlavní a doplňkové činnosti, spotřeby energií a PHM, vlastní přehledy a rozborů, statistické výkazy a další zřízovatelem požadované výkazy, přehledy a rozborů.

V říjnu 2010 byla zahájena pověřenými pracovníky odboru zdravotnictví JMK průběžná veřejnoprávní kontrola hospodaření, personální a mzdové agendy, tvorby a použití investičního fondu pro reprodukci majetku a způsobu zadávání veřejných zakázek ve smyslu zák.č.320/2001 Sb., o finanční kontrole, ve znění pozdějších předpisů. Kontrola k 31.12.2010 nebyla dokončena.

V průběhu roku byly provedeny a dokončeny pověřenými pracovníky zřizovatele další kontroly – kontrola plnění nápravných opatření v případě šetření stížností z roku 2009, kontrola zaměřená na odbornost poskytované péče, kontrola dokladů registrace nestátního zdravotnického zařízení, kontrola evidence a dokumentace návykových látek a kontrola evidence nemovitého majetku.

Pověřenými pracovníky Krajské hygienické stanice Brno byly provedeny tyto kontroly: kontrola na dodržování právních předpisů, kontrola rizikových prací na středisku prádelna a zajištění závodní preventivní péče, kontrola plnění hygienických požadavků na provoz zdravotnického zařízení a mimořádná kontrola pasportizace pracovišť, na nichž jsou používána cytostatika.

Pověření pracovníci Všeobecné zdravotní pojišťovny ČR provedli kontrolu plateb pojistného na veřejné zdravotní pojištění a kontrolu správnosti vyúčtování úhrad za zdravotní péči.

Pověření pracovníci Okresní správy sociálního zabezpečení Blansko provedli kontrolu pojistného a plnění úkolů v oblasti nemocenského a důchodového pojištění.

Auditor úrovně systému HACCP provedl kontrolu systému kritických bodů a hodnocení úrovně systému HACCP.

Kontrolami nebylo zjištěno porušení právních předpisů, ani závažné pochybení. Drobné nedostatky byly okamžitě odstraněny. Doporučená opatření byla přijata a projednána s odpovědnými pracovníky. V naší organizaci se v roce 2010 nevyskytla žádná zjištění nutná k předání k dalšímu řízení.

Na základě vyhlášky č.416/2004 Sb., v platném znění, kterou se provádí zákon č.320/2001 Sb., o finanční kontrole, byla splněna povinnost organizace zpracovat zprávu o výsledcích finančních kontrol za uplynulý rok, tj. 2010. Zpráva ve zkráceném rozsahu se všemi požadovanými přílohami byla zpracována a v termínu dne 20.1.2011 v elektronické podobě prostřednictvím databáze ministerstva financí „Modulu ročních zpráv“ zaslána JMK.

Komentář k nastavení kritérií pro hodnocení hledisek hospodárného, efektivního a účelného výkonu veřejné správy v oblastech, kde nejsou stanovena právními předpisy, technickými nebo jinými normami a podrobný komentář týkající se vyhodnocování těchto kritérií

Vedení naší organizace pravidelně každoročně v lednu vypracovává plán kontrolní činnosti na příslušný rok. Tento plán je zaměřen na rizikové oblasti a činnosti při nakládání s veřejnými prostředky s cílem zavčas odhalit případné nedostatky nebo nevhodné, neefektivní či neúčelné nakládání s veřejnými prostředky.

V naší organizaci je zaveden soubor organizačních směrnic pro činnosti, které nejsou konkrétně řešeny právními předpisy, technickými a jinými normami. Pro hodnocení hospodárného, efektivního a účelného vynaložení nákladů slouží především Organizační směrnice č.29 - Kontrolní systém, Organizační směrnice č.1/2 - Oběh účetních dokladů a Podpisové vzory. Limity, kritéria pro dodržování a vyhodnocování hospodárnosti, efektivnosti a účelnosti jsou stanoveny především v detailním rozpisu rozpočtu organizace na daný rok a v dalších směrnících např. Osobní ochranné pracovní prostředky, Vnitřní platový předpis, Zásoby - jejich evidence a oceňování, Dlouhodobý majetek - jeho evidence a oceňování, Provoz vozového parku, Inventarizace majetku a závazků, Zásady pro účtování nákladů a výnosů, Likvidace a zhodnocení hmotného a nehmotného majetku, atd. Směrnice jsou průběžně aktualizovány.

Za účelem zajištění hospodárnosti, tj. zajištění stanovených úkolů s co nejnižším vynaložením prostředků, jsou prováděna výběrová řízení, průzkumy trhu, využívání slev, atd.

V rámci zajištění efektivnosti použití prostředků využíváme údaje poskytnuté zřizovatelem o nákladovosti jednotlivých činností a porovnáváme tyto s údaji za naše zařízení. Za účelem vyhodnocování a možnosti porovnávání jsou zpracovávány kalkulace, sledovány náklady na příslušné činnosti, nabídka a poptávka v regionu, atd.

K zajištění účelnosti použití prostředků slouží především nastavený kontrolní systém, kde již před vznikem případného výdaje je dle stanoveného rozsahu pravomocí prováděna kontrola. Dále je prováděna kontrola po vzniku závazku. Pečlivě jsou kontrolovány i všechny vzniklé nároky.

Roční plán kontrolní činnosti prováděné organizací je zpracován se záměrem získání komplexních informací o hospodárném, efektivním a účelném vynakládání veřejných prostředků prováděním průběžných a následných kontrol.

Kromě toho v souladu se zavedeným kontrolním systémem jsou průběžně na jednotlivých dokladech prováděny záznamy pověřených osob o všech operacích a kontrolách, k čemuž slouží předtisknuté formuláře např. průvodní doklad ke každému účetnímu případu, pokladní doklady, mzdové listy, záznamy o provozu vozidel a spotřebě PHM, cestovní příkazy, výdejky ze skladu, atd.

Kromě této vlastní kontrolní činnosti byly v naší organizaci provedeny veřejnoprávní kontroly zřizovatelem i kontroly ostatními institucemi (Krajská hygienická stanice JMK Brno, Všeobecná zdravotní pojišťovna, Okresní správa sociálního zabezpečení Blansko, atd.). Ani těmito kontrolami nebyly shledány žádné závažné závady ani nedostatky. Doporučená opatření jsou okamžitě realizována. Drobné nedostatky jsou odstraňovány okamžitě při zjištění.

Externí kontroly a jejich výsledky

Krajský úřad Jihomoravského kraje na základě ustanovení zákona č.160/1992 Sb., o zdravotní péči v nestátních zdravotnických zařízeních, ve znění pozdějších předpisů, zákona č.20/1966 Sb., o péči o zdraví lidu, ve znění pozdějších předpisů, zákona č.552/1991 Sb., o státní kontrole ve znění pozdějších předpisů, a v souladu s Pravidly pro přijímání a vyřizování stížností, které schválila Rada Jihomoravského kraje na základě zákona č.129/2000 Sb., o krajích ve znění pozdějších předpisů, byla provedena kontrola nápravných opatření uložených odborem zdravotnictví Krajského úřadu Jihomoravského kraje na základě šetření stížnosti na postup při poskytování zdravotní péče paní Jiřině Šimáčkové v roce 2005.

Kontrolní zpráva: Protokol o provedené kontrole SpZn.: S-JMK 84212/2010/OZ
Kontrolu provedla: MUDr. Hana Kvapilová
Termín kontroly: 28.6.2010
Kontrolované období: 06/2010
Kontrolní zjištění: nedostatky nebyly zjištěny
Nápravná opatření: nebyla uložena

Krajský úřad Jihomoravského kraje v souladu s ustanovením §17 odst.2 zák.č.160/1992 Sb., o zdravotní péči v nestátních zdravotnických zařízeních, ve znění pozdějších předpisů, s Metodickým opatřením č.9 zveřejněným ve Věstníku MZ ČR ročník 2004, částka 9, vyhláškou č.424/2004 Sb., kterou se stanoví činnosti zdravotnických pracovníků a jiných odborných pracovníků, vyhláškou č.195/2005 Sb., kterou se upravují podmínky předcházení vzniku a šíření infekčních onemocnění a hygienické požadavky na provoz zdravotnických zařízení a ústavů sociální péče, ve znění pozdějších předpisů, vyhláškou č.385/2006 Sb., o zdravotnické dokumentaci, ve znění pozdějších předpisů.

Kontrolní zpráva: Protokol o provedené kontrole SpZn.: S-JMK 129580/2010/OZ
Kontrolu provedla: Marta Ondříková
Termín kontroly: 6.10.2010
Kontrolované období: 10/2009 – 10/2010
Kontrolní zjištění: nedostatky nebyly zjištěny
Nápravná opatření: nebyla uložena

Krajský úřad Jihomoravského kraje v souladu s ustanovením §15 zákona č.250/2000 Sb., o rozpočtových pravidlech územních rozpočtů, ve znění pozdějších předpisů, a ustanovení §9 zákona č.320/2001 Sb., o finanční kontrole, ve znění pozdějších předpisů, byla provedena průběžná veřejnosprávní kontrola hospodaření, personální a mzdové agendy, tvorby a použití investičního fondu pro reprodukci majetku, způsobu zadávání veřejných zakázek.

Kontrolní zpráva:

Kontrolu provedli: Libuše Karmazínová, Ing. Jiří Kolářský, Ing. Lenka Pávišová

Termín kontroly: 6.10.2010 – a následně

Kontrola zatím nebyla ukončena.

Krajský úřad Jihomoravského kraje podle zákona č.160/1992 Sb., o zdravotní péči v nestátních zdravotnických zařízeních, ve znění pozdějších předpisů, zákona č.167/1998 Sb., o návykových látkách a o změně některých dalších zákonů, ve znění pozdějších předpisů, vyhlášky č.123/2006 Sb., o evidenci a dokumentaci návykových látek a přípravků, vyhlášky č.221/2010 Sb., o požadavcích na věcné a technické vybavení zdravotnických zařízení.

Kontrolní zpráva: Protokol o provedené kontrole SpZn.: S-JMK 146326/2010

Kontrolu provedly: Mgr. Eva Nováková, Gabriela Šťastná, DiS.

Termín kontroly: 23.11.2010

Kontrolované období: 11/2009 – 11/2010

Kontrolní zjištění: nedostatky nebyly zjištěny

Nápravná opatření: nebyla uložena

Krajský úřad Jihomoravského kraje na základě ustanovením §9 odst.3 zákona č.320/2001 Sb., o finanční kontrole a o změně některých zákonů, ve znění pozdějších předpisů a části třetí zákona č.552/1991 Sb., o státní kontrole, ve znění pozdějších předpisů byla provedena kontrola evidence nemovitého majetku ve vlastnictví Jihomoravského kraje, který byl svěřen novou Zřizovací listinou ze dne 17.9.2009 příspěvkové organizaci Jihomoravského kraje.

Kontrolní zpráva: Protokol o výsledku veřejnoprávní kontroly SpZn.: S-JMK 154213/2010/OM

Kontrolu provedli: Mgr. Michal Brettfeld, Mgr. Petr Košťál

Termín kontroly: 25.11.2010

Kontrolované období: 09/2009 - 11/2010

Kontrolní zjištění: nebyly zjištěny žádné závažné nedostatky, pouze u pozemku p. č. 352 v k.ú. Letovice, který byl geometrickým plánem rozdělen na čtyři části, je zapotřebí ke každému nově vzniklému pozemku pořídit samostatnou inventurní kartu.

Nápravná opatření: byla provedena dne 29.11.2010

Všeobecná zdravotní pojišťovna podle §22 zákona č.592/1992 Sb., o pojistném na všeobecné zdravotní pojištění, ve znění pozdějších předpisů, byla provedena kontrola plateb pojistného na veřejné zdravotní pojištění zaměstnanců.

Kontrolní zpráva: Závěrečný protokol RKSP/770/10Ra

Kontrolu provedly: Marcela Soušová, Radka Chlupová

Termín kontroly: 6.10.2010

Kontrolované období: 02/2008 – 02/2010

Kontrolní zjištění: zaměstnankyně porušila oznamovací povinnost, proto plátce prováděl nesprávně dopočet do minimálního základu

Nápravná opatření: všichni zaměstnanci byli upozorněni na dodržování oznamovací povinnosti vůči zaměstnavateli a zaměstnankyni byl rozdíl na pojistném vrácen

Všeobecná zdravotní pojišťovna podle ustanovení §42 zákona č.48/1997 Sb., o veřejném zdravotním pojištění v platném znění, byla provedena revize s cílem získat podklady pro kontrolu vyúčtování a činnosti zdravotnického zařízení v souvislosti s úhradou zdravotní péče z veřejného pojištění, porovnání záznamů ve zdravotnické dokumentaci se zaměřením na posouzení odůvodněnosti pobytu pojištěnce na lůžku následné péče za zdravotní indikace, kontrolu personálního obsazení a ověření kvality ošetrovatelské péče.

Kontrolní zpráva: Revizní zpráva č.4631/71

Kontrolu provedly: MUDr. Nedorostová Šárka, Černá Jana, Nováková Zdeňka
Termín kontroly: 11.11.2010
Kontrolované období: 01/2009 – 06/2010
Kontrolní zjištění: 1. pololetí 2010 - u jednoho z revidovaných pojištěnců byla navržena změna původní vykazované kategorie 3 na kategorii 2, u jedné pacientky byla odmítnuta hospitalizace za červen 2010
Nápravná opatření: opravné dávky zaslané dne 14.12.2010

Státní kontrola Krajské hygienické stanice, JMK Brno podle zákona č.552/1991 Sb., o státní kontrole, ve znění pozdějších předpisů, a na základě zákona č. 258/2000 Sb., o ochraně veřejného zdraví a o změně některých souvisejících zákonů, ve znění pozdějších předpisů, byla provedena mimořádná kontrola a pasportizace pracovišť, na nichž jsou používána cytostatika.

Kontrolní zpráva: Protokol o kontrolním zjištění č.j. 2289/2010/HP, č. dok. BK/12080/2010/HP
Kontrolu provedla: MUDr. Olga Říhová
Termín kontroly: 17.3.2010
Kontrolované období: nebylo uvedeno
Kontrolní zjištění: nedostatky nebyly zjištěny
Nápravná opatření: nebyla uložena

Státní kontrola Krajské hygienické stanice, JMK Brno podle zákona č.552/1991 Sb., o státní kontrole, ve znění pozdějších předpisů, a na základě zákona č.258/2000 Sb., o ochraně veřejného zdraví a o změně některých souvisejících zákonů, ve znění pozdějších předpisů, byla provedena kontrola rizikových prací vykonávaných na pracovišti prádelna a zajištění závodní preventivní péče pro zaměstnance vykonávající rizikové práce, kontrola plnění rozhodnutí ze dne 4.12.2002, č.j. 7862-33/02/HH.

Kontrolní zpráva: Protokol o kontrolním zjištění č.j. 4701/2010/BK/HP, č. dok. BK/25310/2010/HP
Kontrolu provedla: MUDr. Olga Říhová
Termín kontroly: 1.6.2010
Kontrolované období: 12/2003 – 06/2010
Kontrolní zjištění: nedostatky nebyly zjištěny
Nápravná opatření: nebyla uložena

Státní kontrola Krajské hygienické stanice, JMK Brno podle Nařízení Evropského parlamentu a Rady (ES) č. 882/2004 ze dne 29.4.2004 o úředních kontrolách za účelem ověřování dodržování právních předpisů o krmivech a potravinách, zákona č.258/2000 Sb., o ochraně veřejného zdraví, ve znění pozdějších předpisů, zákona č.552/1991 Sb., o státní kontrole, ve znění pozdějších předpisů byla provedena kontrola za účelem dodržování povinností vyplývajících z výše uvedených předpisů. Předmětem kontroly bylo dodržování povinností stanovených Nařízením (ES) č.852/2004 o hygieně potravin, článku 5, článku 4, odst.2, pokud jde o dodržování všeobecných hygienických předpisů stanovených v příloze II., §20 písm.a) zákona č.258/2000 Sb. o ochraně veřejného zdraví.

Kontrolní zpráva: Protokol BK/27 805/2010/HV
Kontrolu provedla: Mgr. Kateřina Martincová
Termín kontroly: 15.6.2010
Kontrolované období: nebylo uvedeno
Kontrolní zjištění: nedostatky nebyly zjištěny
Nápravná opatření: nebyla uložena

Státní kontrola Krajské hygienické stanice, JMK Brno podle zákona č.552/1991 Sb., o státní kontrole, ve znění pozdějších předpisů a na základě zákona č.258/2000 Sb., o ochraně veřejného zdraví a o změně některých souvisejících zákonů, ve znění pozdějších předpisů, byla provedena kontrola zaměřena na dodržování povinností stanovených §§ 15,16,17,18 zákona č.258/2000 Sb. a prováděcích právních předpisů - vyhlášky MZČR č.195/2005 Sb., kterou se upravují podmínky předcházení vzniku a šíření infekčních onemocnění a hygienické požadavky na provoz zdravotnického zařízení a ústavů sociální péče.

Kontrolní zpráva: Protokol o kontrolním zjištění č. BK/49905/2010/EPID a č.j. 732/2010/BK/EPID
Kontrolu provedla: Mgr. Radka Zavoralová
Termín kontroly: 26.10.2010
Kontrolované období: nebylo uvedeno
Kontrolní zjištění: nedostatky nebyly zjištěny
Nápravná opatření: nebyla uložena

Auditor úrovně systému HACCP podle Nařízení evropského parlamentu a Rady 852/2004-kapitola II, článek 5 odst.1 písm.f). Národní legislativa zákona č.258/2000 Sb., o ochraně veřejného zdraví, ve znění pozdějších předpisů §24 odst.1 písm.c), bylo provedeno hodnocení úrovně systému HACCP a jeho soulad s plánem systému kritických bodů.

Kontrolní zpráva: Protokol z vypracování vnitřního auditu 2010
Kontrolu provedla: Kadlecová Jana – auditor
Termín kontroly: 5.10.2010
Kontrolované období: nebylo uvedeno
Kontrolní zjištění: systém úrovně HACCP je v souladu s plánem kritických bodů
Nápravná opatření: nebyla uložena

Okresní správa sociálního zabezpečení ve smyslu ustanovení §6 odst.4 písm.o) zákona č. 582/1991 Sb., v platném znění a §84 odst.2 písm.i), zákona č.187/2006 Sb., v platném znění byla provedena kontrola pojistného a plnění úkolů v nemocenském pojištění a důchodovém pojištění.

Kontrolní zpráva: Protokol č. 890/10
Kontrolu provedly: Danuše Sokolová, Jana Srbová
Termín kontroly: 1.11.2010
Kontrolované období: 01/2009 - 09/2010
Kontrolní zjištění: nedostatky nebyly zjištěny
Nápravná opatření: nebyla uložena

Informace o výsledku prověření přiměřenosti a účinnosti systému finanční kontroly

Z výše uvedeného vyplývá, že v naší organizaci nastavený a zaběhnutý kontrolní systém je přiměřený a účinný pro zajištění hospodárného, efektivního a účelného provozu naší organizace a pro zajištění požadované úrovně poskytované ošetrovatelské péče pacientům a dalších technicko-hospodářských činností.

Každoročně je zpracováván plán kontrolní činnosti s uvedením předmětu a rozsahu kontrolovaných agend a se stanovením odpovědných pracovníků. Výsledky jednotlivých kontrol jsou průběžně vyhodnocovány.

Vlastními ani externími kontrolami nebyly shledány závažné závady ani nedostatky, nebylo zjištěno porušení právních předpisů, nebyla zaznamenána žádná zjištění nutná k předání k dalšímu řízení, na podkladě kontrolních zjištění nebyly stanoveny žádné odvody za porušení rozpočtové kázně. Drobné nedostatky jsou odstraňovány okamžitě při zjištění.

VIII. Informace o výsledku inventarizace majetku a závazků

Inventarizace majetku a závazků je prováděna v souladu s §29 a §30 zákona č.563/1991 Sb., o účetnictví, ve znění pozdějších předpisů a dle ČSÚ číslo 701, kterým se provádí některá ustanovení zákona č.563/1991 Sb., o účetnictví, ve znění pozdějších předpisů, pro účetní jednotky, které jsou územními samosprávnými celky, příspěvkovými organizacemi, státními fondy a organizačními složkami státu a také dle organizační Směrnice č.7 - Inventarizace majetku a závazků.

Na základě této směrnice byla ředitelkou MUDr. Drahoslavou Královcovou, (dále jen ředitelka) dne 15.10.2010 jmenována ústřední inventarizační komise (ÚIK) ve složení:

Předseda ÚIK: Ing. Ludmila Čadková, vedoucí ekonomicko - správního úseku

Členové ÚIK: Noemi Holíková, hlavní účetní
Emilie Portlová, vrchní sestra
Sylva Wernerová, administrativní pracovnice
Eva Hönigová, administrativní pracovnice

Vyřazovací a škodní komise byly jmenovány ředitelkou 1.9.2010 na dobu neurčitou.

Vyřazovací komise posuzuje přebytečnost a neupotřebitelnost majetku a předkládá ředitelce návrhy na jeho vyřazení.

Škodní komise posuzuje rozsah škod vzniklých na majetku organizace a míru zavinění konkrétních osob a předkládá ředitelce návrhy na opatření.

Složení škodní komise je stejné jako složení komise vyřazovací.

Složení vyřazovací a škodní komise: Předseda: Ing. Ludmila Čadková
Členové: Emilie Portlová
Leoš Popelka
Sylva Wernerová
Ivana Širůčková

Vedoucí ekonomicko - správního úseku byly jmenovány dílčí inventarizační komise na jednotlivých střediscích úseku ekonomicko správním.

Vrchní sestrou byly jmenovány dílčí inventarizační komise na jednotlivých střediscích úseku zdravotnického.

Dále byly ředitelkou určeny termíny fyzických a dokladových inventur jednotlivých kategorií majetku a závazků.

Veškeré inventurní soupisy a zápisy jsou založeny ve finanční účtárně.

Při inventarizaci bylo postupováno v souladu s příkazem ředitelky o provedení řádné inventarizace majetku a závazků k 31.12.2010. Veškeré dokumenty o provedené inventarizaci jsou založeny ve finanční účtárně.

Komentář k výsledkům inventarizace, vyčíslení inventarizačních rozdílů:

Při inventarizaci majetku a závazků nebyly k 31.12.2010 zjištěny žádné rozdíly mezi fyzickým a účetním stavem ve všech kategoriích podléhajících inventarizaci.

Veškeré dokumenty jsou založeny ve finanční účtárně.

Inventarizace majetku

Veškeré kategorie majetku byly řádně zinventarizovány v průběhu měsíců listopad a prosinec 2010 a k 31.12.2010 nebyly zjištěny žádné rozdíly.

O vyřazení veškerých kategorií nepotřebného majetku byly vypracovány v souladu se „Zásadami“ protokoly o fyzické likvidaci.

Pořízení veškerého nového majetku je evidováno ve složce „Nově zakoupený majetek 2010“.

Inventarizace závazků

Závazky byly řádně zinventarizovány v průběhu měsíce ledna 2011 a k 31.12.2010 nebyly zjištěny rozdíly.

Inventarizace pohledávek

Pohledávky byly řádně zinventarizovány v průběhu měsíce ledna 2011 a k 31.12.2010 nebyly zjištěny rozdíly.

Inventarizace peněžní hotovosti v pokladně

Inventura stavu peněžní hotovosti k 31.12.2010 byla provedena 31.12.2010. Nebyly zjištěny rozdíly mezi účetním a fyzickým stavem.

Inventarizace poštovních známek

Inventura stavu poštovních známek k 31.12.2010 byla provedena 31.12.2010. Nebyly zjištěny rozdíly mezi účetním a fyzickým stavem.

Inventarizace materiálu na skladě

Inventura stavu materiálu na skladě byla provedena 31.12.2010. Nebyly zjištěny rozdíly mezi účetním a fyzickým stavem.

Inventarizace účtů

Stavy účtů byly řádně zinventarizovány v průběhu měsíce ledna 2011 a k 31.12.2010 nebyly zjištěny rozdíly.